



3 year guarantee / garantie 3 ans



Patented

STRATO® VENT

STRATO® VENT HI-VIZ



UIAA

EN 12492: 2012 * (See text §1)
ANSI Z89.1-2014 (Voir texte §1)
type 1 class C LT

WARNING / ATTENTION

Activities involving the use of this equipment are inherently dangerous. You are responsible for your own actions and decisions.

Before using this equipment, you must:
- Read and understand all instructions for Use.
- Get specific training in its proper use.
- Become acquainted with its capabilities and limitations.
- Understand and accept the risks involved.



FAILURE TO HEED ANY OF THESE WARNINGS MAY RESULT IN SEVERE INJURY OR DEATH.

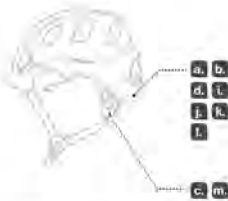
Les activités impliquant l'utilisation de cet équipement sont par nature dangereuses. Vous êtes responsable de vos actes, de vos décisions et de votre sécurité.

Avant d'utiliser cet équipement, vous devez :
- Lire et comprendre toutes les instructions d'utilisation.
- Vous former spécifiquement à l'utilisation de cet équipement.
- Vous familiariser avec votre équipement, apprendre à connaître ses performances et ses limites.
- Comprendre et accepter les risques induits.



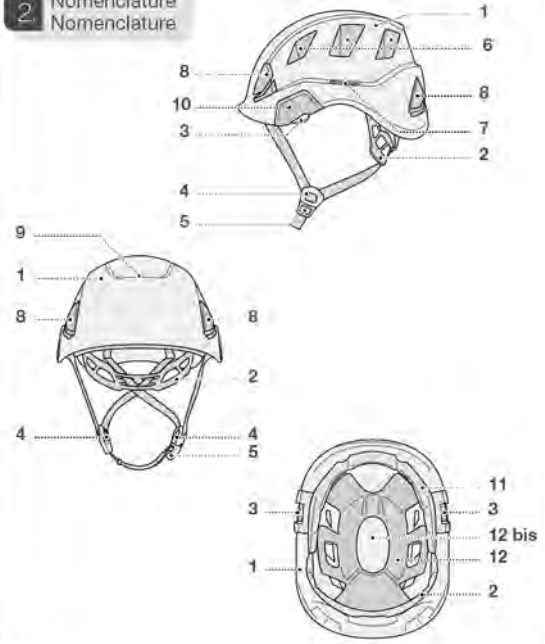
LE NON-RESPECT D'UN SEUL DE CES AVERTISSEMENTS PEUT ÊTRE LA CAUSE DE BLESSURES GRAVES OU MORTELLES.

Traceability and markings Traçabilité et marquage



1 Field of application (text part) Champ d'application (partie textuelle)

2 Nomenclature Nomenclature



size taille

53 → 63 cm
21 → 24 inch

PETZL.COM



Latest version
Dernière version



Other languages
Autres langues



Technical tips
Conseils techniques



PPE checking
Fiche de contrôle EPI

Warning symbols
Panneaux d'alertes



PETZL
F-38920 Crolles
Cedex 106A
PETZL.COM
ISO 9001
© Petzl

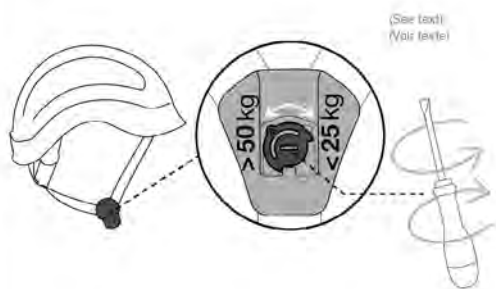


Sustaining our Community
Au service de la Communauté
FONDATION-PETZL.ORG

3. Inspection, points to verify (text part)
Contrôle, points à vérifier (partie texte)

4. How to put the helmet
Mise en place du casque

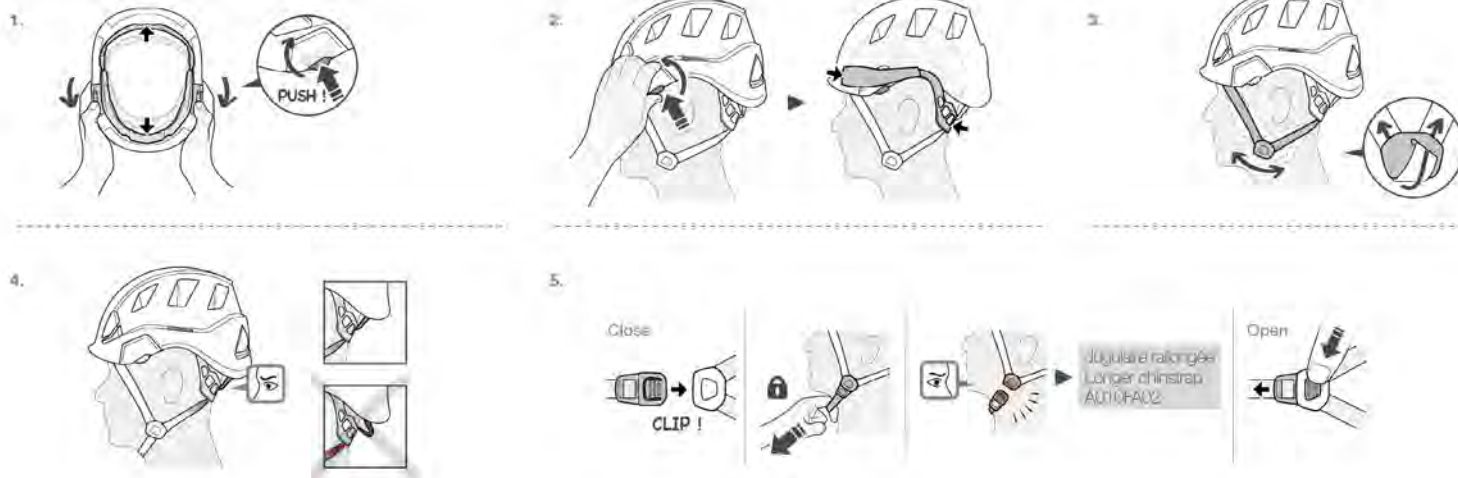
Setting the chinstrap strength
 Choix de la résistance de la jugulaire



Test



Adjustments / Réglages

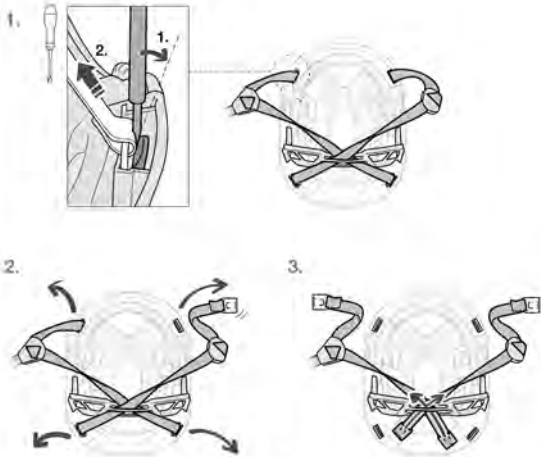


5. Electrical protection (text part)
Protection électrique (partie texte)

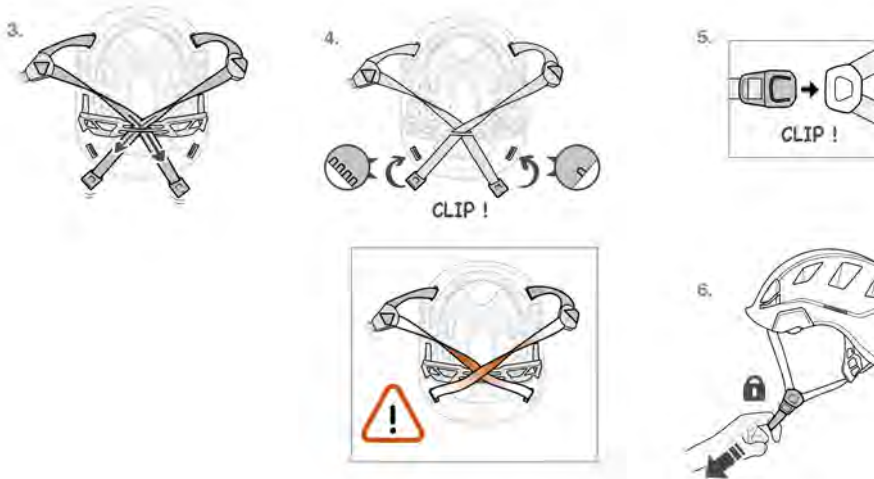
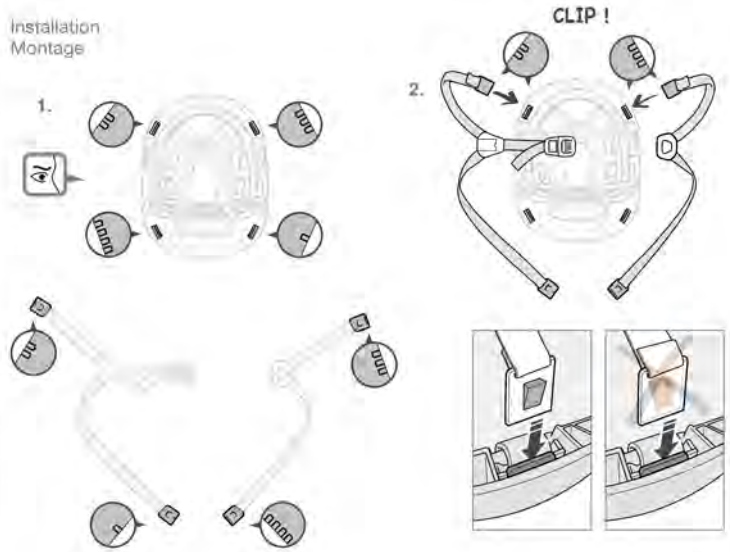
6. Precautions for use (text part)
Précautions d'usages (partie texte)

7. Chinstrap removal/installation
Démontage / Montage de la jugulaire

Removal
 Démontage



Installation
 Montage

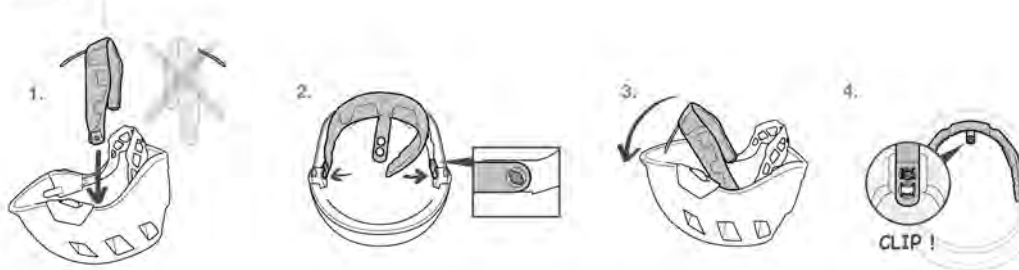


8. Headband removal/installation
Démontage / Montage du tour de tête

Removal
Démontage



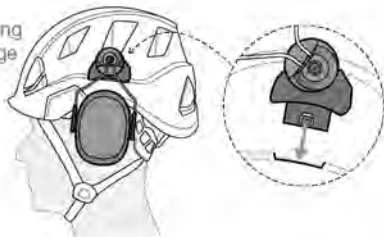
Installation
Montage



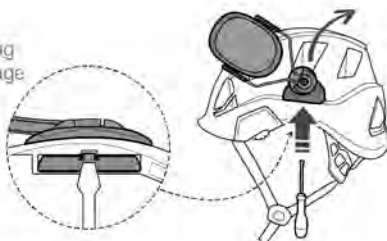
9. Accessories
Accessoires

Attaching hearing protection
Fixation des protections antibruit

Attaching
Clippage

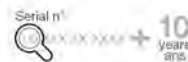


Removing
Déclippage



10. Additional information
Informations complémentaires

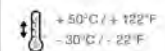
A. Lifetime / Durée de vie



B. Markings
Marquage



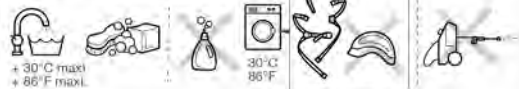
C. Acceptable T°
T° tolérées



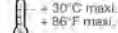
D. Precautions for use / Précautions d'usage



E. Cleaning / Nettoyage



F. Drying / Séchage



G. Storage - Transport
Stockage - transport



H. Modifications - Repairs
Modifications - Réparations



I. FAQ - Contact
Questions - Contact



These instructions explain how to correctly use your equipment. Only certain techniques and uses are described.

The warning symbols inform you of some potential dangers related to the use of your equipment, but it is impossible to describe them all. Check Petzl.com for updates and additional information.

You are responsible for heeding each warning and using your equipment correctly. Any misuse of this equipment will create additional dangers. Contact Petzl if you have any doubts or difficulty understanding these instructions.

1. Field of application

Helmet designed for work at height and on the ground, and mountaineering. Personal protective equipment (PPE) for the head, for protection against falling objects.

* This helmet meets the EN 12492 standard only if the chinstrap strength is set to greater than 50 kg.

WARNING: this ventilated helmet has no electrical insulation rating. Wearing a helmet can significantly reduce the risk of head injury, but does not ensure protection against all impacts. In a major impact, the helmet deforms to absorb the maximum amount of energy possible, sometimes to the point of breaking the helmet.

Do not use this helmet in activities for which it is not designed.

Responsibility

WARNING

Activities involving the use of this equipment are inherently dangerous. You are responsible for your own actions, decisions and safety.

Before using this equipment, you must:

- Read and understand all Instructions for Use.
- Get specific training in its proper use.
- Become acquainted with its capabilities and limitations.
- Understand and accept the risks involved.

Failure to heed any of these warnings may result in severe injury or death.

This product must only be used by competent and responsible persons, or those placed under the direct and visual control of a competent and responsible person. You are responsible for your actions, your decisions and your safety and you assume the consequences of same. If you are not able, or not in a position to assume this responsibility, or if you do not fully understand the Instructions for Use, do not use this equipment.

2. Nomenclature

(1) Shell, (2) Headband, (3) Headband adjustment wheels, (4) Chinstrap positioning buckles, (5) Chinstrap fastening and adjustment buckle, (6) Ventilation holes, (7) Side slots for mounting hearing protection, (8) Headlamp clips, (9) Front and rear headlamp mounting slot, (10) Side Inserts for eye shield mounting, (11) Headband foam, (12) EPS liner, (12 bis) EPP liner.

Principal materials: acrylonitrile butadiene styrene (ABS) shell, polyester straps.

3. Inspection, points to verify

Your safety is related to the integrity of your equipment.

Petzl recommends a detailed inspection by a competent person at least once every 12 months (depending on current regulations in your country, and your conditions of usage). Follow the procedures described at Petzl.com. Record the results on your PPE inspection form: type, model, manufacturer contact info, serial number or individual number, dates: manufacture, purchase, first use, next periodic inspection; problems, comments, inspector's name and signature.

Before each use

Before each use, check the condition of the shell and the headband (absence of cracks or deformation on the outside or the inside...). Check the condition of the straps and stitching. Verify that the headband adjustment system and chinstrap buckle are functioning properly. Check the chinstrap strength setting.

WARNING: a major impact to the helmet can reduce its protective properties (impact absorption, strength) without leaving visible signs of damage. Retire your helmet after a major impact.

4. How to put on and adjust the helmet

Setting the chinstrap strength

The helmet's chinstrap strength is factory-set to greater than 50 kg.

Set the chinstrap strength depending on the planned use of the helmet:

- Work on the ground: set the chinstrap strength to less than 25 kg to reduce the risk of strangulation if the helmet becomes snagged.

- Work at height: set the chinstrap strength to greater than 50 kg to reduce the risk of the helmet coming off in a fall.

Preparation

Use only the smooth areas for stickers and other markings. Petzl stickers are approved. Do not apply paint, solvents, adhesives or self-adhesive labels, except those recommended by Petzl instructions.

Adjustments

See the drawings for paragraph 4.

Check that your helmet fits properly.

Verify that the helmet is well-seated and centered on the head. A well-adjusted helmet (minimal movement front to back or side to side) provides better protection. To ensure adequate protection, this helmet must be adjusted to properly fit the user's head. Do not use this helmet if you are unable to adjust it to fit properly.

5. Precautions for use

- Your helmet can be damaged from improper care.

- Do not sit on the helmet, pack it too tightly, drop it, allow it to come into contact with sharp or pointed objects...

- Do not expose your helmet to high temperatures, for example by leaving it inside a vehicle in direct sunlight.

- Certain chemicals, especially solvents, can damage your helmet. Protect your helmet from exposure to chemicals.

- This helmet has been tested for use at temperatures between -30° C and +50° C.

6. Chinstrap removal/installation

See the drawings for paragraph 6.

7. Headband removal/installation

Be sure to correctly adjust the height of the headband on your forehead (two adjustment holes for the vertical position of the headband).

8. Accessories

Verify the compatibility of accessories with your helmet.

9. Additional information

This product meets the requirements of Regulation (EU) 2016/425 on personal protective equipment. The EU declaration of conformity is available at Petzl.com.

When to retire your equipment:

WARNING: an exceptional event can lead you to retire a product after only one use, depending on the type and intensity of usage and the environment of usage (harsh environments, marine environments, sharp edges, extreme temperatures, chemicals...).

A product must be retired when:

- It is over 10 years old and made of plastic or textiles.
- It has been subjected to a major fall or load.
- It fails to pass inspection. You have any doubt as to its reliability.
- You do not know its full usage history.
- When it becomes obsolete due to changes in legislation, standards, technique or incompatibility with other equipment...
- Destroy these products to prevent further use.

Icons:

A. Lifetime: 10 years - B. Marking - C. Acceptable temperatures - D. Usage precautions - E. Cleaning/disinfection.

If the helmet becomes dirty or contaminated (oil, tar, paint...), carefully clean the exterior with water and a mild face/body soap. Avoid any product that is harmful to the helmet, or to the wearer of the helmet.

- **F. Drying - G. Storage/transport.**

Reduce the size of the headband and tuck it into the helmet. For storage/transport, use the VERTEX/STRATO storage bag. Do not compress your helmet.

- **H. Modifications/repairs** (prohibited outside of Petzl facilities, except replacement parts) - **I. Questions/contact**

3-year guarantee

Against any material or manufacturing defect. Exclusions: normal wear and tear, oxidation, modifications or alterations, incorrect storage, poor maintenance, negligence, uses for which this product is not designed.

Warning symbols

1. Situation presenting an imminent risk of serious injury or death. 2. Exposure to a potential risk of accident or injury. 3. Important information on the functioning or performance of your product. 4. Equipment incompatibility.

Traceability and markings

a. Meets PPE regulatory requirements. Notified body performing the EU type examination - b. Traceability: datamatrix - c. Headband - d. Serial number - e. Year of manufacture - f. Month of manufacture - g. Batch number - h. Individual identifier - i. Standards - j. Read the Instructions for Use carefully - k. Model identification - l. Manufacturer address - m. Date of manufacture (month/year)

FR

Cette notice explique comment utiliser correctement votre équipement. Seuls certains usages et techniques sont présentés.

Les panneaux d'alerte vous informent de certains dangers potentiels liés à l'utilisation de votre équipement, mais il est impossible de tous les décrire. Prenez connaissance des mises à jour et informations complémentaires sur Petzl.com. Vous êtes responsable de la prise en compte de chaque alerte et de l'utilisation correcte de votre équipement. Toute mauvaise utilisation de cet équipement sera à l'origine de dangers additionnels. Contactez Petzl si vous avez des doutes ou des difficultés de compréhension.

1. Champ d'application

Casque conçu pour les travaux en hauteur, les travaux au sol et l'alpinisme. Équipement de protection individuelle (EPI) de la tête contre les chutes d'objet.

* Votre casque est conforme à la norme EN 12492 uniquement si la résistance de la jugulaire est en position supérieure à 50 kg.

ATTENTION, ce casque ventilé n'a pas la conformité isolement électrique. Le port d'un casque réduit fortement le risque de blessures à la tête, mais ne garantit pas une protection contre tous les chocs. Pour des chocs très violents, le casque absorbe le maximum d'énergie en se déformant, parfois jusqu'à la rupture. N'utilisez pas ce casque lors d'activités pour lesquelles il n'a pas été conçu.

Responsabilité

ATTENTION

Les activités impliquant l'utilisation de cet équipement sont par nature dangereuses.

Vous êtes responsable de vos actes, de vos décisions et de votre sécurité.

Avant d'utiliser cet équipement, vous devez :

- Lire et comprendre toutes les instructions d'utilisation.
- Vous former spécifiquement à l'utilisation de cet équipement.
- Vous familiariser avec votre équipement, apprendre à connaître ses performances et ses limites.
- Comprendre et accepter les risques induits.

Le non-respect d'un seul de ces avertissements peut être la cause de blessures graves ou mortelles.

Ce produit ne doit être utilisé que par des personnes compétentes et avisées ou placées sous le contrôle visuel direct d'une personne compétente et avisée. Vous êtes responsable de vos actes, de vos décisions et de votre sécurité et en assumez les conséquences. Si vous n'êtes pas en mesure d'assumer cette responsabilité, ou si vous n'avez pas bien compris les instructions d'utilisation, n'utilisez pas cet équipement.

2. Nomenclature

(1) Calotte, (2) Tour de tête, (3) Molettes de réglage du tour de tête, (4) Boucles d'ajustement de la jugulaire, (5) Boucle de fermeture et de serrage de la jugulaire, (6) Trous d'aération, (7) Fentes latérales pour fixation des protections antibruit, (8) Crochets pour lampe frontale, (9) Fente avant et arrière pour fixation de la lampe, (10) Inserts latéraux de fixation de la visière, (11) Mousse de tour de tête, (12) Calotin en EPS, (12 bis) Calotin en EPP.

Matériaux principaux : calotte en acrylonitrile butadiène styrène (ABS), sangles en polyester.

3. Contrôle, points à vérifier

Votre sécurité est liée à l'intégrité de votre équipement.

Petzl conseille une vérification approfondie, par une personne compétente, au minimum tous les 12 mois (en fonction de la réglementation en vigueur dans votre pays et de vos conditions d'utilisation). Respectez les modes opératoires décrits sur le site Petzl.com. Enregistrez les résultats sur la fiche de vie de votre EPI : type, modèle, coordonnées du fabricant, numéro de série ou numéro individuel, dates : fabrication, achat, première utilisation, prochains examens périodiques, défauts, remarques, nom et signature du contrôleur.

Avant toute utilisation

Avant toute utilisation, vérifiez l'état de la calotte et du tour de tête (absence de fissures, déformations à l'extérieur ou à l'intérieur...). Contrôlez l'état des sangles et des coutures. Contrôlez le bon fonctionnement du réglage du tour de tête et de la boucle de la jugulaire. Vérifiez le réglage de la résistance de la jugulaire.

ATTENTION, après un choc important, des ruptures internes non apparentes peuvent diminuer la capacité d'absorption et la résistance du casque. Mettez votre casque au rebut après un choc important.

4. Mise en place du casque

Choix de la résistance de la jugulaire

Votre casque est livré en position supérieure à 50 kg.

Choisissez la résistance de la jugulaire en fonction de l'usage prévu avec votre casque :

- Travail au sol : jugulaire en position résistance inférieure à 25 kg pour limiter le risque d'étrangement en cas d'accrochage du casque.
- Travail en hauteur : jugulaire en position résistance supérieure à 50 kg pour limiter le risque de perte en cas de chute.

Préparation

Utilisez uniquement les zones lisses pour vos autocollants et marquages personnalisés. Les autocollants Petzl sont autorisés. N'appliquez pas de peintures, solvants, adhésifs ou étiquettes autocollantes, à l'exception de ceux recommandés par les instructions Petzl.

Réglages

Voir dessins paragraphe 4.

Vérifiez la bonne installation de votre casque.

Vérifiez que le casque soit bien fixé et centré sur la tête. Au mieux un casque est ajusté (mouvements avant, arrière, latéral réduits), au mieux il assure la sécurité. Afin d'assurer une protection convenable, ce casque doit être adapté ou ajusté à la taille de la tête de l'utilisateur. N'utilisez pas ce casque si vous ne parvenez pas à l'ajuster correctement.

5. Précautions d'usage

- Les casques sont sensibles aux mauvais traitements.

- Ne vous asseyez pas sur le casque, ne le comprimez pas dans le sac, ne le laissez pas tomber, ne le mettez pas en contact avec des objets pointus ou coupants...

- N'exposez pas votre casque à des températures élevées, par exemple en plein soleil dans une voiture.

- Certains produits chimiques, en particulier les solvants, altèrent les qualités physiques de votre casque. Protégez votre casque de ce type de produits chimiques.

- Ce casque a été testé pour être utilisé à des températures comprises entre -30° C et +50° C.

6. Démontage/montage de la jugulaire

Voir dessins paragraphe 6.

7. Démontage/montage du tour de tête

Veillez à bien ajuster la hauteur de la position du tour de tête sur votre front (deux trous de réglage pour la position verticale du tour de tête).

8. Accessoires

Vérifiez la compatibilité des accessoires avec votre casque.

9. Informations complémentaires

Ce produit est conforme au règlement (UE) 2016/425 relatif aux équipements de protection individuelle. La déclaration de conformité UE est disponible sur Petzl.com.

Mise au rebut :

ATTENTION, un événement exceptionnel peut vous conduire à rebuter un produit après une seule utilisation (type et intensité d'utilisation, environnements d'utilisation : milieux agressifs, milieux marins, arêtes coupantes, températures extrêmes, produits chimiques...).

Un produit doit être rebuté quand :

- Il a plus de 10 ans et est composé de plastique ou de textile.
- Il a subi une chute ou un effort important.
- Le résultat des vérifications du produit n'est pas satisfaisant. Vous avez un doute sur sa fiabilité.
- Vous ne connaissez pas son historique complet d'utilisation.
- Quand son usage est obsolète (évolution législative, normative, technique ou incompatibilité avec d'autres équipements...).

Détruyez ces produits pour éviter une future utilisation.

Pictogrammes :

A. Durée de vie : 10 ans - B. Marquage - C. Températures tolérées - D.

Précautions d'usage - E. Nettoyage/désinfection.

Si votre casque devient sale (huile, goudron, peinture...), veillez à bien nettoyer l'extérieur à l'eau et au savon de Marseille. Évitez tout produit nocif au casque et au porteur du casque.

- **F. Séchage - G. Stockage/transport.**

Rabattez le tour de tête à l'intérieur du casque après l'avoir réduit. Pour le stockage/transport, utilisez la housse de rangement VERTEX/STRATO. Ne comprimez pas votre casque.

- **H. Modifications/réparations** (interdites hors des ateliers Petzl, sauf pièces de rechange) - **I. Questions/contact**

Garantie 3 ans

Contre tout défaut de matière ou fabrication. Sont exclus : usure normale, oxydation, modifications ou retouches, mauvais stockage, mauvais entretien, négligences, utilisations pour lesquelles ce produit n'est pas destiné.

Panneaux d'alerte

1. Situation présentant un risque imminent de blessure grave ou mortelle. 2. Exposition à un risque potentiel d'incident ou de blessure. 3. Information importante sur le fonctionnement ou les performances de votre produit. 4. Incompatibilité matérielle.

Traçabilité et marquage

a. Conforme aux exigences du règlement EPI. Organisme notifié pour l'examen UE de type - b. Traçabilité : datamatrix - c. Tour de tête - d. Numéro individuel - e. Année de fabrication - f. Mois de fabrication - g. Numéro de lot - h. Identifiant individuel - i. Normes - j. Lire attentivement la notice technique - k. Identification du modèle - l. Adresse du fabricant - m. Date de fabrication (mois/année)

In dieser Gebrauchsanweisung wird erklärt, wie Sie Ihr Produkt richtig verwenden. Es werden nur einige der Verwendungen und Techniken dargestellt. Die Warnhinweise informieren Sie über mögliche Gefahren bezüglich der Verwendung Ihres Produkts. Es ist jedoch nicht möglich, alle erwägbarer Fälle zu beschreiben. Bitte nehmen Sie Kenntnis von den Aktualisierungen und zusätzlichen Informationen auf Petzl.com.

Sie sind für die Beachtung der Warnhinweise und für die sachgemäße Verwendung Ihres Produkts verantwortlich. Jede fehlerhafte Verwendung des Produkts bedeutet eine zusätzliche Gefahrenquelle. Wenn Sie Zweifel haben oder etwas nicht richtig verstehen, wenden Sie sich bitte an Petzl.

1. Anwendungsbereich

Für Arbeiten in der Höhe, am Boden und zum Bergsteigen konzipierter Helm. Persönliche Schutzausrüstung (PSA) zum Schutz des Kopfes gegen herabfallende Gegenstände.

- Ihr Helm entspricht der Norm EN 12492 nur dann, wenn die Haltekraft des Kinnbands, über 50 kg eingestellt ist.

WARNUNG: Aufgrund der Belüftungsöffnungen ist der Helm nicht zur elektrischen Isolierung klassifiziert.

Durch das Tragen eines Helmes wird das Risiko einer Kopfverletzung zwar deutlich reduziert, er kann jedoch nicht vor allen Schlägen und Stößen schützen. Im Falle eines sehr starken Schlags muss der Helm ein Maximum an Energie absorbieren. Dies geschieht durch Verformung, was bis zum Bruch des Helms führen kann. Verwenden Sie diesen Helm nicht für Aktivitäten, für die er nicht entwickelt wurde.

Haftung

WARNUNG

Aktivitäten, bei denen diese Ausrüstung zum Einsatz kommt, sind naturgemäß gefährlich. Für Ihre Handlungen, Entscheidungen und für Ihre Sicherheit sind Sie selbst verantwortlich.

Vor dem Gebrauch dieser Ausrüstung müssen Sie:

- Die Gebrauchsanleitung vollständig lesen und verstehen.
- Fachgerecht zur richtigen Benutzung der Ausrüstung ausgebildet sein.
- Sich mit Ihrer Ausrüstung vertraut machen, die Möglichkeiten und Grenzen kennen lernen.

- Die mit dem Einsatz verbundenen Risiken verstehen und akzeptieren.

Die Nichtberücksichtigung auch nur einer dieser Warnungen kann zu schweren Verletzungen oder sogar Tod führen.

Dieses Produkt darf nur von kompetenten und besonnenen Personen verwendet werden oder von Personen, die unter der direkten Aufsicht und visuellen Kontrolle einer kompetenten und besonnenen Person stehen.

Sie sind für Ihre Handlungen, Entscheidungen und für Ihre Sicherheit verantwortlich und tragen die Konsequenzen. Wenn Sie nicht in der Lage sind, diese Verantwortung zu übernehmen, oder wenn Sie die Gebrauchshinweise nicht richtig verstanden haben, benutzen Sie diese Ausrüstung nicht.

2. Benennung der Teile

(1) Helmschale, (2) Kopfband, (3) Einstellrädchen des Kopfbands, (4) Einstellschalen des Kinnbands, (5) Schnalle zum Schließen und Festziehen des Kinnbands, (6) Belüftungsöffnungen, (7) Seitliche Aufnahmen zum Anbringen von standardmäßigem Gehörschutz, (8) Stirnlampenclips, (9) Befestigungsmöglichkeit vorne und hinten zum Anbringen der Lampe, (10) Seitliche Aufnahmen zum Anbringen des Visiers, (11) Schaumstoffkopfband, (12) Innenschale aus EPS, (12 bis) Innenschale aus EPP. Hauptmaterialien: Helmschale aus Acrylnitril-Butadien-Styrol (ABS), Riemen aus Polyester.

3. Überprüfung, zu kontrollierende Punkte

Ihre Sicherheit hängt von Zustand Ihrer Ausrüstung ab.

Petzl empfiehlt, mindestens alle 12 Monate (entsprechend den in Ihrem Land geltenden Vorschriften und den Nutzungsbedingungen) eine eingehende Überprüfung durch eine kompetente Person durchführen zu lassen. Bitte beachten Sie die auf Petzl.com beschriebenen Vorgehensweisen. Tragen Sie die Ergebnisse in den Prüfbericht Ihrer PSA ein: Typ, Modell, Kontaktinformation des Herstellers, Seriennummer oder individuelle Nummer, Daten: Herstellung, Kauf, erste Anwendung, nächste regelmäßige Überprüfung, Probleme, Bemerkungen, Name und Unterschrift des Prüfers.

Vor jedem Einsatz

Überprüfen Sie vor jedem Gebrauch den Zustand der Helmschale und des Kopfbands (keine Risse und Deformationen an Innen- und Außenseite). Überprüfen Sie den Zustand des Gurtbands und der Nähte. Kontrollieren Sie die Gängigkeit des Einstellsystems des Kopfbands und der Kinnbandschnalle. Überprüfen Sie die Einstellung der Haltekraft des Kinnbands.

WARNUNG: Ein schwerer Schlag kann den Helm so beschädigen, dass dessen Schutzigenschaften beträchtlich eingeschränkt sind und dies für das bloße Auge nicht sichtbar ist. Sondern Sie Ihren Helm nach einem solchen Zwischenfall aus.

4. Aufsetzen des Helms

Wahl der Haltekraft des Kinnbands

Ihr Helm wird in der Position „über 50 kg“ geliefert.

Wählen Sie die Haltekraft des Kinnbands entsprechend dem vorgesehenen Einsatzzweck Ihres Helms:

- Arbeiten am Boden: Haltekraft des Kinnbands in der Position unter 25 kg, um das Strangulationsrisiko zu reduzieren, wenn sich der Helm verängt.
- Arbeiten in der Höhe: Haltekraft des Kinnbands in der Position über 50 kg, um das Risiko zu reduzieren, dass der Helm bei einem Sturz vom Kopf gerissen wird.

Vorbereitung

Verwenden Sie nur die glatten Flächen für Aufkleber und andere Markierungen. Die Verwendung der Petzl-Aufkleber ist zulässig. Verwenden Sie ausschließlich die in der Gebrauchsanweisung von Petzl empfohlenen Farben, Lösungsmittel, Klebemittel und Klebeetiketten.

Einstellungen

Siehe Abbildungen Abschnitt 4.

Prüfen Sie, ob Ihr Helm richtig sitzt.

Stellen Sie sicher, dass der Helm gut und mittig auf dem Kopf sitzt. Je besser der Sitz eines Helms eingestellt ist (so dass er möglichst wenig „herumrutscht“), desto besser ist seine Schutzwirkung.

Um einen angemessenen Schutz zu gewährleisten, muss der Helm der Kopfgröße des Anwenders angepasst und entsprechend eingestellt werden. Benutzen Sie diesen Helm nicht, wenn Sie ihn nicht korrekt einstellen können.

5. Vorsichtsmaßnahmen

- Der Helm kann durch unsachgemäße Handhabung beschädigt werden.
- Setzen Sie sich nicht auf den Helm, stopfen Sie ihn nicht gewaltsam in den Rucksack, lassen Sie ihn nicht fallen und halten Sie spitze oder scharfe Gegenstände usw. fern.
- Setzen Sie den Helm nicht extremer Hitze aus (z. B. in einem in der Sonne geparkten Auto).
- Bestimmte Chemikalien, vor allem Lösungsmittel, können den Helm beschädigen und seine Schutzigenschaften vermindern. Lassen Sie den Helm nicht mit dieser Art von Chemikalien in Berührung kommen.
- Der Helm wurde für den Einsatz bei Temperaturen zwischen -30° C und +50° C getestet.

6. Aus- und Einbau des Kinnbands

Siehe Abbildungen Abschnitt 6.

7. Aus- und Einbau des Kopfbands

Achten Sie darauf, die Höhe des Kopfbands an Ihrer Stirn richtig einzustellen (zwei Öffnungen für die Höhenanpassung des Kopfbands).

8. Zubehör

Überprüfen Sie die Kompatibilität des Zubehörs mit Ihrem Helm.

9. Zusätzliche Informationen

Das Produkt entspricht der PSA-Verordnung (EU) 2016/425. Die EU-Konformitätserklärung ist auf Petzl.com verfügbar.

Aussondern von Ausrüstung:

ACHTUNG: Außergewöhnliche Umstände können die Aussonderung eines Produkts nach einer einmaligen Anwendung erforderlich machen (Art und Intensität der Benutzung, Anwendungsbereich: aggressive Umgebungen, Meeresklima, scharfe Kanten, extreme Temperaturen, Chemikalien usw.).

In folgenden Fällen muss ein Produkt ausgenommen werden:

- Wenn es mehr als 10 Jahre alt ist (Kunststoff- und Textilprodukte).
- Es wurde einem schweren Sturz oder einer schweren Belastung ausgesetzt.
- Das Produkt fällt bei der PSA-Überprüfung durch. Sie bezweifeln seine Zuverlässigkeit.

- Die vollständige Gebrauchsgeschichte ist nicht bekannt.

- Das Produkt ist veraltet (Änderung der gesetzlichen Bestimmungen, der Normen oder der technischen Vorschriften, Inkompatibilität mit anderen Ausrüstungsgegenständen usw.).

Zerstören und entsorgen Sie diese Produkte, um ihren weiteren Gebrauch zu verhindern.

Zeichenerklärungen:

A. Lebensdauer: 10 Jahre - B. Markierung - C. Temperaturbeständigkeit - D. Vorsichtsmaßnahmen - E. Reinigung/Desinfektion.

Wenn Ihr Helm verschmutzt ist (Öl, Teer, Farbe usw.), reinigen Sie die Außenseite mit Wasser und Naturseife. Vermeiden Sie alle Produkte, die sich auf den Helm und den Helmträger schädlich auswirken können.

- **F. Trocknung - G. Lagerung/Transport.**

Verkürzen Sie das Kopfband und verstauen Sie es im Inneren des Helms. Benutzen Sie zum Aufbewahren und Transportieren des Helms den Helmbeutel VERTEX/STRATO. Packen Sie den Helm nicht zu fest mit anderen Gegenständen ein.

- **H. Änderungen/Reparaturen** (außerhalb der Petzl Betriebsstätten nicht zulässig, ausgenommen Ersatzteile) - **I. Fragen/Kontakt**

3 Jahre Garantie

Auf Material- und Fabrikationsfehler. Von der Garantie ausgeschlossen sind: normale Abnutzung, Oxidation, Modifikationen oder Nachbesserungen, unsachgemäße Lagerung, unsachgemäße Wartung, Nachlässigkeiten und Anwendungen, für die das Produkt nicht bestimmt ist.

Warnhinweise

1. Unmittelbare Verletzungs- oder Lebensgefahr. 2. Potenzielles Unfall- oder Verletzungsrisiko. 3. Wichtige Information über die Funktionsweise oder die Leistungsangaben Ihres Produkts. 4. Inkompatibilität zwischen Ausrüstungsgegenständen.

Rückverfolgbarkeit und Markierung

a. Entspricht den Anforderungen der PSA-Verordnung. Benannte Stelle für die EU-Baumusterprüfung - b. Rückverfolgbarkeit: Data Matrix - c. Kopfband - d. Individuelle Nummer - e. Herstellungsjahr - f. Herstellungsmonat - g. Nummer der Fertigungsreihe - h. Individuelle Produktnummer - i. Normen - j. Lesen Sie die Gebrauchsanleitung aufmerksam durch - k. Modell-Identifizierung - l. Adresse des Herstellers - m. Herstellungsdatum (Monat/Jahr)

IT

Questa nota informativa spiega come utilizzare correttamente il dispositivo. Solo alcune tecniche e utilizzi sono presentati.

I segnali di attenzione vi informano di alcuni potenziali pericoli legati all'utilizzo del dispositivo, ma è impossibile descriverli tutti. Prendete visione degli aggiornamenti e delle informazioni supplementari sul sito Petzl.com.

Voi siete responsabili della considerazione di ogni avviso e dell'utilizzo corretto del dispositivo. L'uso improprio di questo dispositivo causa rischi aggiuntivi. Contattare Petzl in caso di dubbi o difficoltà di comprensione.

1. Campo di applicazione

Casco progettato per i lavori in quota, i lavori a terra e l'alpinismo. Dispositivo di protezione individuale (DPI) del capo contro la caduta di oggetti. *- Il casco è conforme alla norma EN 12492 esclusivamente se la resistenza del sottogola è in posizione superiore a 50 kg. **ATTENZIONE:** questo casco ventilato non è conforme all'isolamento elettrico. L'uso del casco riduce fortemente il rischio di ferite alla testa, ma non garantisce una protezione contro tutti gli urti. In caso di urti molto violenti, il casco ha la funzione di assorbire il massimo dell'energia deformandosi, a volte fino alla rottura. Non utilizzare questo casco in attività per le quali non è stato concepito.

Responsabilità

ATTENZIONE
Le attività che comportano l'utilizzo di questo dispositivo sono per natura pericolose.
 Voi siete responsabili delle vostre azioni, delle vostre decisioni e della vostra sicurezza.

Prima di utilizzare questo dispositivo, occorre:

- Leggere e comprendere tutte le istruzioni d'uso.
- Ricevere una formazione adeguata sul suo utilizzo.
- Acquisire familiarità con il dispositivo, imparare a conoscerne le prestazioni e i limiti.
- Comprendere e accettare i rischi indotti.

Il mancato rispetto di una sola di queste avvertenze può essere la causa di ferite gravi o mortali.

Questo prodotto deve essere utilizzato esclusivamente da persone competenti e addestrate o sottoposte al controllo visivo diretto di una persona competente e addestrata.

Voi siete responsabili delle vostre azioni, delle vostre decisioni e della vostra sicurezza e ve ne assumete le conseguenze. Se non siete in grado di assumervi questa responsabilità, o se non avete compreso le istruzioni d'uso, non utilizzare questo dispositivo.

2. Nomenclatura

(1) Calotta, (2) Girotesta, (3) Rotelle di regolazione del girotesta, (4) Fibbie di regolazione del sottogola, (5) Fibbia di chiusura e serraggio del sottogola, (6) Fori di aerazione, (7) Fessure laterali per fissaggio di protezioni antirumore, (8) Ganci per lampada frontale, (9) Fessura anteriore e posteriore per fissaggio della lampada, (10) Inserti laterali di fissaggio della visiera, (11) Imbottitura del girotesta, (12) Guscio interno in EPS, (12 bis) Guscio interno in EPP.

Materiali principali: calotta in acrilonite butadiene stirene (ABS), fettucce in poliestere.

3. Controllo, punti da verificare

La vostra sicurezza è legata all'integrità della vostra attrezzatura.

Petzl raccomanda un controllo approfondito come minimo ogni 12 mesi da parte di una persona competente (in funzione della normativa in vigore nel vostro paese e delle vostre condizioni d'uso). Rispettate le procedure descritte sul sito Petzl.com. Registrate i risultati nella scheda di vita del vostro DPI: tipo, modello, dati del fabbricante, numero di serie o numero individuale; date: fabbricazione, acquisto, primo utilizzo, successive verifiche periodiche; difetti, osservazioni; nome e firma del controllore.

Prima di ogni utilizzo

Prima di ogni utilizzo, verificare lo stato della calotta e del girotesta (assenza di fessurazioni, deformazioni all'esterno o all'interno...). Verificare lo stato delle fettucce e delle cuciture. Verificare il corretto funzionamento della regolazione del girotesta e della fibbia del sottogola. Verificare la regolazione della resistenza del sottogola. **ATTENZIONE,** dopo un forte urto, rotture interne non visibili possono ridurre la capacità di assorbimento e la resistenza del casco. Eliminare il casco dopo un forte urto.

4. Sistemazione del casco

Scelta della resistenza del sottogola

Il casco è fornito in posizione resistenza superiore a 50 kg. Scegliete la resistenza del sottogola in funzione dell'utilizzo previsto con il vostro casco:

- Lavoro a terra: sottogola in posizione resistenza inferiore a 25 kg per ridurre il rischio di strangolamento in caso di aggancio del casco.
- Lavoro in quota: sottogola in posizione resistenza superiore a 50 kg per ridurre il rischio di perdita del casco in caso di caduta.

Preparazione

Utilizzare esclusivamente le zone lisce per gli adesivi e le marcature personalizzate. Gli adesivi Petzl sono autorizzati. Non applicare vernici, solventi, adesivi o etichette autoadesive se non in conformità con le istruzioni Petzl.

Regolazioni

- Vedi disegni paragrafo 4.

Verificare la corretta installazione del casco.

Verificare che il casco sia fissato e centrato correttamente in testa. Migliore è la regolazione del casco (movimenti in avanti, indietro e laterali ridotti il più possibile), maggiore è la sicurezza.

Per garantire una protezione adeguata, questo casco deve essere adattato o regolato secondo la dimensione della testa dell'utilizzatore. Non utilizzare questo casco se non si riesce a regolarlo correttamente.

5. Precauzioni d'uso

- I caschi sono sensibili a trattamenti errati.
- Non ci si deve sedere sopra il casco, non deve essere compresso nel sacco, non si deve far cadere, non deve venire a contatto con oggetti appuntiti o taglienti...
- Non esporre il casco a temperature elevate, per esempio lasciandolo all'interno di un veicolo esposto al sole.
- Alcuni prodotti chimici, in particolare i solventi, alterano le qualità fisiche del casco. Proteggere il casco da questo tipo di prodotti chimici.
- Questo casco è stato testato per essere utilizzato a temperature comprese tra -30° C e +50° C.

6. Smontaggio/montaggio del sottogola

Vedi disegni paragrafo 6.

7. Montaggio/smottaggio del girotesta

Assicurarsi di regolare l'altezza della posizione del girotesta sulla fronte (due fori di regolazione per la posizione verticale del girotesta).

8. Accessori

Verificare la compatibilità degli accessori con il casco.

9. Informazioni supplementari

Questo prodotto è conforme al regolamento (UE) 2016/425 relativo ai dispositivi di protezione individuale. La dichiarazione di conformità UE è disponibile sul sito Petzl.com.

Eliminazione:

ATTENZIONE: un evento eccezionale può comportare l'eliminazione del prodotto dopo un solo utilizzo (tipo ed intensità di utilizzo, ambiente di utilizzo: ambienti aggressivi, ambienti marini, parti taglienti, temperature estreme, prodotti chimici...). Il prodotto deve essere eliminato quando:

- Ha più di 10 anni ed è composto da materiale plastico o tessile.
- Ha subito una caduta o un sforzo notevole.
- Il risultato dei controlli del prodotto non è soddisfacente. Si ha un dubbio sulla sua affidabilità.
- Non si conosce l'intera storia del suo utilizzo.
- Quando il suo utilizzo è obsoleto (evoluzione delle leggi, delle normative, delle tecniche o incompatibilità con altri dispositivi...).

Distuggere i prodotti scartati per evitarne un futuro utilizzo.

Pittogrammi:

A. Durata: 10 anni - B. Marcatura - C. Temperature tollerate - D. Precauzioni d'uso - E. Pulizia/disinfezione.

Se il casco si sporca (olio, catrame, vernice...), fare attenzione a pulire bene l'esterno con acqua e sapone di Marsiglia. Evitare qualsiasi prodotto nocivo per il casco e chi indossa il casco.

- F. Ascciugatura - G. Stoccaggio/trasporto.

Ripiegare il girotesta all'interno del casco dopo averlo richiuso. Per lo stoccaggio/trasporto, utilizzare la custodia di sistemazione VERTEX/STRATO. Non comprimere il casco.

- **H. Modifiche/riparazioni** (proibite ai fuori degli stabilimenti Petzl salvo pezzi di ricambio) - **I. Domande/Contatto**

Garanzia 3 anni

Contro ogni difetto di materiale o di fabbricazione. Sono esclusi: usura normale, ossidazione, modifiche o ritocchi, cattiva conservazione, manutenzione impropria, negligenze, utilizzi ai quali questo prodotto non è destinato.

Segnali di attenzione

1. Situazione che presenta un rischio imminente di lesione grave o mortale. 2. Esposizione a un rischio potenziale d'incidente o lesione. 3. Informazione importante sul funzionamento o le performance del vostro prodotto. 4. Incompatibilità materiale.

Tracciabilità e marcatura

a. Conforme ai requisiti del regolamento DPI. Ente riconosciuto che interviene per l'esame UE di tipo - b. Tracciabilità: datamatrix - c. Girotesta - d. Numero individuale - e. Anno di fabbricazione - f. Mese di fabbricazione - g. Numero di lotto - h. Identificativo individuale - i. Norme - j. Leggere attentamente l'istruzione tecnica - k. Identificazione di modello - l. Indirizzo del fabbricante - m. Data di fabbricazione (mese/anno)

Este folleto explica cómo utilizar correctamente su equipo. Sólo se presentan algunas utilizaciones y técnicas.

Las señales de advertencia le informan de algunos peligros potenciales relacionados con la utilización de su equipo, pero es imposible describirlos todos. Infórmese de las actualizaciones y de la información complementaria en Petzl.com. Usted es responsable de tener en cuenta cada una de las advertencias y de utilizar correctamente su equipo. Cualquier mala utilización de este equipo originará peligros adicionales. Contacte con Petzl si tiene dudas o dificultades de comprensión.

1. Campo de aplicación

Casco diseñado para los trabajos en altura, los trabajos en el suelo y el alpinismo. Equipo de protección individual (EPI) de la cabeza contra la caída de objetos.
 * - Su casco cumple con la norma EN 12492 únicamente si la resistencia del barboquejo está en posición superior a 50 kg.
 ATENCIÓN: este casco ventilado no cumple con el ensayo del aislamiento eléctrico. Llevar el casco puesto reduce en gran medida el riesgo de heridas en la cabeza, pero no garantiza una protección contra todos los impactos. Para golpes muy violentos, el casco absorbe el máximo de energía deformándose, en ocasiones, hasta la rotura.
 No utilice este casco en actividades para las que no ha sido diseñado.

Responsabilidad

ATENCIÓN

Las actividades que implican la utilización de este equipo son por naturaleza peligrosas.

Usted es responsable de sus actos, de sus decisiones y de su seguridad.

Antes de utilizar este equipo, debe:

- Leer y comprender todas las instrucciones de utilización.
- Formarse específicamente en el uso de este equipo.
- Familiarizarse con su equipo y aprender a conocer sus prestaciones y sus limitaciones.
- Comprender y aceptar los riesgos derivados.

El no respeto de una sola de estas advertencias puede ser la causa de heridas graves o mortales.

Este producto sólo debe ser utilizado por personas competentes y responsables, o que estén bajo el control visual directo de una persona competente y responsable. Usted es responsable de sus actos, de sus decisiones y de su seguridad y asume las consecuencias de los mismos. Si usted no está dispuesto a asumir esta responsabilidad o si no ha comprendido bien las instrucciones de utilización, no utilice este equipo.

2. Nomenclatura

(1) Carcasa, (2) Contorno de cabeza, (3) Ruedas de regulación del contorno de cabeza, (4) Hebillas de regulación del barboquejo, (5) Hebilla de cierre y ajuste del barboquejo, (6) Orificios de ventilación, (7) Ranuras laterales para la fijación de orejeras de protección, (8) Ganchos para la linterna frontal, (9) Ranura delantera y trasera para la fijación de la linterna, (10) Alojamientos laterales de fijación de la pantalla de protección, (11) Acolchado del contorno de cabeza, (12) Almohadilla de EPS, (12 bis) Almohadilla de EPP.
 Materiales principales: carcasa de acrilonitrilo butadieno estireno (ABS) y cintas de poliéster.

3. Control, puntos a verificar

Su seguridad está vinculada a la integridad de su equipo. Petzl aconseja que una persona competente realice una revisión en profundidad cada 12 meses como mínimo (en función de la legislación en vigor en su país y de las condiciones de utilización). Respete los modos operativos descritos en la página web Petzl.com. Registre los resultados en la ficha de revisión del EPI: tipo, modelo, nombre y dirección del fabricante, número de serie o número individual, fechas: fabricación, compra, primera utilización, próximos controles periódicos, defectos, observaciones, nombre y firma del inspector.

Antes de cualquier utilización

Antes de cualquier utilización, compruebe el estado de la carcasa y del contorno de cabeza (ausencia de fisuras, deformaciones en el exterior o en el interior...). Compruebe el estado de las cintas y de las costuras. Compruebe el funcionamiento correcto de la regulación del contorno de cabeza y de la hebilla del barboquejo. Compruebe la regulación de la resistencia del barboquejo.
 ATENCIÓN: tras un impacto importante, roturas internas no visibles pueden disminuir la capacidad de absorción y la resistencia del casco. Dé de baja el casco después de un impacto importante.

4. Colocación del casco

Elección de la resistencia del barboquejo

Su casco se sirve en posición superior a 50 kg. Elija la resistencia del barboquejo en función de la utilización prevista con su casco:
 - Trabajo en el suelo: barboquejo en posición resistencia inferior a 25 kg para limitar el riesgo de estrangulamiento en caso de enganche del casco.
 - Trabajo en altura: barboquejo en posición resistencia superior a 50 kg para limitar el riesgo de pérdida en caso de caída.

Preparación

Utilice únicamente las zonas lisas para sus autoadhesivos y marcados personalizados. Los autoadhesivos Petzl están autorizados. No aplique pinturas, disolventes, adhesivos o etiquetas autoadhesivas, con excepción de los recomendados por las instrucciones Petzl.

Regulaciones

Consulte los dibujos del apartado 4.

Compruebe que el casco esté correctamente colocado.

Compruebe que el casco esté bien fijado y centrado en la cabeza. Cuanto mejor ajustado está un casco (movimientos hacia delante, atrás, laterales reducidos), mejor garantiza la seguridad. Para asegurar una protección adecuada, este casco debe adaptarse o ajustarse a la medida de la cabeza del usuario. No utilice este casco si no consigue ajustarlo correctamente.

5. Precauciones de utilización

- Los cascos pueden estropearse por un trato indebido.
- No se siente encima del casco, no lo comprima en la mochila, no lo deje caer, evite su contacto con objetos puntiagudos o cortantes...
- No exponga el casco a temperaturas elevadas, por ejemplo, a pleno sol dentro de un automóvil.
- Algunos productos químicos, en particular los disolventes, alteran las cualidades físicas del casco. Proteja el casco de este tipo de productos químicos.
- Este casco se ha ensayado para ser utilizado a temperaturas comprendidas entre -30° C y +50° C.

6. Desmontaje/montaje del barboquejo

Consulte los dibujos del apartado 6.

7. Desmontaje/montaje del contorno de cabeza

Asegúrese de ajustar correctamente la altura de la posición del contorno de cabeza en la frente (dos orificios de regulación para la posición vertical del contorno de cabeza).

8. Accesorios

Compruebe la compatibilidad de los accesorios con su casco.

9. Información complementaria

Este producto es conforme al Reglamento (UE) 2016/425 relativo a los equipos de protección individual. La declaración de conformidad UE está disponible en Petzl.com.

Dar de baja:

- ATENCIÓN: un suceso excepcional puede llevarle a dar de baja un producto después de una sola utilización (tipo e intensidad de utilización, entorno de utilización: ambientes agresivos, ambientes marinos, aristas cortantes, temperaturas extremas, productos químicos...).
- Un producto debe darse de baja cuando:
- Tiene más de 10 años y está compuesto por plástico o textil.
 - Ha sufrido una caída o un esfuerzo importante.
 - El resultado de las revisiones del producto no es satisfactorio. Duda de su fiabilidad.
 - No conoce el historial completo de utilización.
 - Cuando su utilización es obsoleta (evolución legislativa, normativa, técnica o incompatibilidad con otros equipos, etc).
 - Destruya estos productos para evitar una utilización futura.

Pictogramas:

A. Vida útil: 10 años - B. Marcado - C. Temperaturas toleradas - D.

Precauciones de utilización - E. Limpieza/desinfección.

Si el casco se ensucia (aceite, alquitrán, pintura...), procure limpiar bien el exterior con agua y jabón neutro. Evite cualquier producto nocivo para el casco y para el portador del casco.

- F. Secado - G. Almacenamiento/transporte.

Cierre el contorno de cabeza para poderlo guardar en el interior del casco. Para el almacenamiento/transporte, utilice la funda para guardar VERTEX/STRATO. No comprima el casco.

- **H. Modificaciones/repaciones** (prohibidas fuera de los talleres de Petzl, excepto las piezas de recambio) - **I. Preguntas/contacto**

Garantía 3 años

Contra cualquier defecto del material o de fabricación. Se excluye: el desgaste normal, la oxidación, las modificaciones o retoques, el almacenamiento incorrecto, el mantenimiento incorrecto, las negligencias y las utilizaciones para las que este producto no está destinado.

Señales de advertencia

1. Situación que presenta un riesgo inminente de herida grave o mortal.
2. Exposición a un riesgo potencial de incidente o de herida.
3. Información importante sobre el funcionamiento o las prestaciones de su producto.
4. Incompatibilidad material.

Trazabilidad y marcado

a. Conforme a los requisitos del Reglamento EPI. Organismo notificado para el examen UE de tipo - b. Trazabilidad: datamatrix - c. Contorno de la cabeza - d. Número individual - e. Año de fabricación - f. Mes de fabricación - g. Número de lote - h. Identificador individual - i. Normas - j. Lea atentamente la ficha técnica - k. Identificación del modelo - l. Dirección del fabricante - m. Fecha de fabricación (mes/año)

PT

Esta noticia técnica explica cómo utilizar correctamente o seu equipamento. Somente algumas das utilizações e técnicas são apresentadas. Os avisos de alerta informam de alguns perigos potenciais ligados à utilização do equipamento, porém é impossível descrevê-los todos. Tome conhecimento das últimas atualizações e informações complementares em Petzl.com. É responsável por tomar conhecimento de cada alerta e pela utilização correta do seu equipamento. Qualquer má utilização deste equipamento pode originar perigos adicionais. Contacte a Petzl se tiver dúvidas ou dificuldades de compreensão.

1. Campo de aplicação

Capacete concebido para trabalhos em altura, trabalhos no chão e alpinismo. Equipamento de proteção individual (EPI) da cabeça contra quedas de objetos.
 * - O seu capacete está conforme à norma EN 12492 unicamente se a resistência da jugular estiver em posição superior a 50 kg.
 ATENÇÃO, este capacete ventilado não tem a conformidade ao isolamento eléctrico.

A utilização do capacete reduz fortemente o risco de ferimentos graves na cabeça, mas não garante uma proteção contra os impactos. Para impactos muito violentos, o capacete absorve o máximo de energia deformando-se, por vezes até à ruptura.

Não utilize este capacete em atividades para as quais ele não foi concebido.

Responsabilidade

ATENÇÃO

As atividades que implicam a utilização deste produto são por natureza perigosas.

Você é responsável pelos seus actos, pelas suas decisões e pela sua segurança.

Antes de utilizar este equipamento, deve:

- Ler e compreender todas as instruções de utilização.
- Formar-se especificamente para a utilização deste equipamento.
- Familiarizar-se com o seu equipamento, aprender a conhecer as suas performances e limitações.
- Compreender e aceitar os riscos inerentes.

O desrespeito de um destes avisos poderá causar ferimentos graves ou mortais.

Este produto não deve ser utilizado senão por pessoas competentes e responsáveis, ou colocado sob o controlo visual directo de uma pessoa competente e responsável. Você é responsável pelos seus actos, pelas suas decisões, pela sua segurança e assume as consequências. Se você não se sentir apto a assumir essa responsabilidade, ou se não entendeu bem as instruções de utilização, não utilize este equipamento.

2. Nomenclatura

(1) Concha, (2) Contorno de cabeça, (3) Botões de ajuste do contorno de cabeça, (4) Fivelas de ajuste da jugular, (5) Fivela de fecho e aperto da jugular, (6) Orifícios de arejamento, (7) Fendas laterais para a fixação de protecção anti-ruído, (8) Clips para lanterna frontal, (9) Fenda anterior para fixação da lanterna, (10) Inserções laterais para fixação da viseira, (11) Espuma de contorno de cabeça, (12) Calota interna em EPS, (12 bis) Calota interna em EPP.

Materiais principais: concha em acrilonitrilo butadieno estireno (ABS), fitas em poliéster.

3. Inspeções, pontos a verificar

A sua segurança está ligada à integridade do seu equipamento. A Petzl aconselha uma verificação aprofundada, por uma pessoa competente, no mínimo a cada 12 meses (em função da legislação em vigor no seu país e das condições de utilização). Respeite os modos de operação descritos no site Petzl.com. Registre os resultados na ficha de inspeção do seu EPI: tipo, modelo, coordenadas do fabricante, número de série ou número individual, datas: de fabrico, aquisição, primeira utilização, próximas inspeções periódicas, defeitos, observações, nome e assinatura do controlador.

Antes de qualquer utilização

Antes de qualquer utilização, verifique o estado da concha e do contorno de cabeça (ausência de fissuras, deformações no exterior ou no interior...). Controle o estado das fitas e das costuras. Controle o bom funcionamento do ajuste do contorno de cabeça e da fivela da jugular. Verifique o ajuste da resistência da jugular.
 ATENÇÃO, após um impacto importante, rupturas internas não aparentes podem diminuir a capacidade de absorção e a resistência do capacete. Descarte o seu capacete após um impacto importante.

4. Utilizar o capacete

Escolha da resistência da jugular

O seu capacete é fornecido em posição superior a 50 kg. Escolha a resistência da jugular em função da utilização prevista com o seu capacete:

- Trabalho no chão: jugular em posição de resistência inferior a 25 kg para limitar o risco de estrangulamento no caso de engancher o capacete.
- Trabalho em altura: jugular em posição de resistência superior a 50 kg para limitar o risco de perda em caso de queda.

Preparação

Utilize unicamente as zonas lisas para aplicar autocolantes e as suas marcas personalizadas. Os autocolantes Petzl são autorizados. Não aplique pinturas, solventes, adesivos ou etiquetas autocolantes, à exceção dos recomendados pelas instruções da Petzl.

Ajustes

Ver desenhos parágrafo 4.

Verifique a boa instalação do seu capacete.

Verifique que o capacete esteja bem fixo e centrado na cabeça. Quanto mais bem ajustado estiver um capacete (movimentos anterior, posterior, lateral reduzidos ao mínimo), melhor este garante a sua segurança.

Com o fim de assegurar uma protecção conveniente, este capacete deve ser adaptado ou ajustado ao tamanho da cabeça do utilizador. Não utilize este capacete se não conseguir ajustá-lo correctamente.

5. Precauções de utilização

- Os capacetes são sensíveis aos maus tratos.
- Não se sente em cima do capacete, não o comprima numa mochila, não o deixe cair, não o ponha em contacto com objectos pontiagudos ou cortantes...
- Não exponha o seu capacete a temperaturas elevadas, por exemplo, ao sol dentro do carro.
- Certos produtos químicos, em particular os solventes, alteram as qualidades físicas do seu capacete. Proteja o seu capacete deste tipo de produtos químicos.
- Este capacete foi testado para ser utilizado a temperaturas compreendidas entre -30° C e +50° C.

6. Desmontagem/montagem da jugular

Ver desenhos parágrafo 6.

7. Desmontagem/Montagem do contorno de cabeça

Procure ajustar a altura da posição do contorno de cabeça na testa (dois orifícios de ajuste para a posição vertical do contorno de cabeça).

8. Acessórios

Verifique a compatibilidade dos acessórios com o seu capacete.

9. Informações complementares

Este produto está conforme o regulamento (UE) 2016/425 relativamente aos equipamentos de proteção individual. A declaração de conformidade UE está disponível em Petzl.com.

Quando descartar o seu equipamento:

ATENÇÃO, uma ocorrência excepcional pode levar ao descarte de um produto após uma só utilização (tipo e intensidade de utilização, ambiente de utilização: ambientes agressivos, ambientes marinhos, arestas cortantes, temperaturas extremas, produtos químicos...).

Um produto deve ser descartado quando:

- Tiver mais de 10 anos e for composto por plástico ou têxtil.
- Foi sujeito a uma queda ou a um esforço importante.
- O resultado das verificações do produto não é satisfatório. Se tiver uma dúvida sobre a sua fiabilidade.
- Não conhecer o seu histórico de utilização completo.
- Quando a sua utilização for obsoleta (evolução legislativa, normativa, técnica ou incompatibilidade com outros equipamentos...).
- Destrua esses produtos para evitar uma futura utilização.

Pictogramas:

A. Duração de vida: 10 anos - B. Marcação - C. Temperaturas toleradas - D.

Precauções de utilização - E. Limpeza/desinfeção.

Se o capacete ficar sujo (óleo, massa consistente, tinta...), procure limpar bem a parte exterior com água e sabão. Evite todo e qualquer produto nocivo ao capacete e ao portador do capacete.

- F. Secagem - G. Armazenamento/transporte.

Rebata o contorno de cabeça no interior do capacete depois de o ter reduzido. Para o armazenamento/transporte, utilize o saco de transporte VERTEX/STRATO. Não comprima o seu capacete.

- **H. Modificações/reparações** (estão interditas fora das instalações da Petzl, salvo peças sobresselentes) - **I. Questões/contacto**

Garantia 3 anos

Contra qualquer defeito de material ou fabrico. Estão excluídos: desgaste normal, oxidação, modificações ou retoques, mau armazenamento, má manutenção, negligências, utilizações para as quais este produto não está destinado.

Avisos de alerta

1. Situação que apresenta risco iminente de ferimento grave ou mortal.
2. Exposição a um risco potencial de incidente ou ferimento.
3. Informação importante sobre o funcionamento ou as performances do seu produto.
4. Incompatibilidade de materiais.

Rastreio e marcações

a. Conforme às exigências do regulamento EPI. Organismo notificado para o exame UE de tipo - b. Rastreio: datamatrix - c. Contorno de cabeça - d. Número individual - e. Ano de fabrico - f. Mês de fabrico - g. Número de lote - h. Identificador individual - i. Normas - j. Ler atentamente a notícia técnica - k. Identificação do modelo - l. Endereço do fabricante - m. Data de fabrico (mês/ano)

In deze bijsluiter wordt uitgelegd hoe u uw materiaal juist moet gebruiken. Er komen hierin slechts enkele technieken en toepassingen aan bod.

De waarschuwingsborden geven u bepaalde mogelijke gevaren aan rond het gebruik van uw materiaal, maar we kunnen hier uiteraard niet alles behandelen. Lees daarom de nieuwste updates en aanvullende info op Petzl.com.

U bent zelf verantwoordelijk om met elke waarschuwing rekening te houden en uw materiaal juist te gebruiken. Elk verkeerd gebruik van dit materiaal zal aan de oorsprong liggen van bijkomende gevaren. Neem bij twijfel of onduidelijkheden contact op met Petzl.

1. Toepassingsveld

Helm voor werken op hoogte, werken op de begane grond en alpinisme. Persoonlijk beschermingsmiddel (PBM) dat het hoofd beschermt tegen vallende objecten.

*- Uw helm voldoet enkel aan de norm EN 12492 als de weerstand van de kinband op de positie voor meer dan 50 kg staat.

LET OP: de ventilatie doet afbruik aan de conformiteit van de elektrische isolatie. Het dragen van een helm vermindert sterk het risico op hoofdtelsals, maar garandeert geen bescherming tegen alle schokken. Bij zeer krachtige schokken absorbeert deze helm zo veel mogelijk energie door zich te vervormen, soms tot hij breekt.

Gebruik deze helm niet bij activiteiten waarvoor hij niet bedoeld is.

Verantwoordelijkheid

LET OP
De activiteiten die het gebruik van deze uitrusting vereisen, zijn van nature gevaarlijk.
U staat zelf in voor uw daden, beslissingen en veiligheid.

Voordat u deze uitrusting gebruikt, moet u:

- Alle gebruiksinstructies lezen en begrijpen.
- Een aangepaste training volgen voor het gebruik van deze uitrusting.
- Zich vertrouwd maken met uw uitrusting, en de prestaties en beperkingen ervan leren kennen.
- De inherente risico's begrijpen en aanvaarden.

Het niet-respecteren van een van deze waarschuwingen kan leiden tot ernstige of dodelijke verwondingen.

Dit product mag enkel gebruikt worden door (personen die onder direct visueel toezicht staan van) bevoegde en beraden personen.

U staat zelf in voor uw daden, beslissingen en veiligheid, en neemt dan ook persoonlijk de gevolgen op zich. Indien u niet in staat bent om deze verantwoordelijkheid op zich te nemen of de gebruiksinstructies niet goed begrepen hebt, gebruik dit apparaat dan niet.

2. Terminologie van de onderdelen

(1) Schaal, (2) Hoofdomtrek, (3) Hoofdomtrek-instelwiel/tijs, (4) Regelgespen voor de kinband, (5) Gesp voor het sluiten en aanspannen van de kinband, (6) Verlichtingsgaten, (7) Laterale gleuven voor bevestiging van oordopjes, (8) Bevestigingshaakjes voor hoofdlamp, (9) Gleuf vooraan voor bevestiging van de hoofdlamp, (10) Laterale inserts voor bevestiging van het vizier, (11) Schuimrubber hoofdomtrek, (12) Interne schaal in EPS, (12 bis) Interne schaal in EPP.
Voornaamste materialen: schaal in ABS-kunststof (acrylonitril, butadiëen en styreen), riemen in polyester.

3. Check: te controleren punten

Uw veiligheid is afhankelijk van uw volledige uitrusting. Petzl beveelt op zijn minst een grondige 12-maandelijkse controle door een bevoegd persoon aan (conform de geldende normen in uw land en de omstandigheden waarin u het product gebruikt). Leef de gebruiksregels na zoals vermeld op Petzl.com. Vermeld de resultaten op de fiche van uw PBM: type, model, gegevens van de fabrikant, serienummer of individueel nummer, data van fabricage, aankoop, eerste ingebruikneming, volgende periodieke nazichten; gebreken, opmerkingen, naam en handtekening van de inspecteur.

Vóór elk gebruik

Controleer vóór elk gebruik de staat van de schaal en de hoofdomtrek (op scheuren of vervormingen, zowel aan de buitenkant als aan de binnenkant ...). Controleer de staat van de riemen en de stiksels. Check de goede werking van de verstelling van de hoofdomtrek en van de kinbandgesp. Controleer de instelling van de weerstand van de kinband.

LET OP: na een belangrijke schok kunnen verborgen scheuren de absorptiecapaciteit en de resistentie van de helm verminderen. Na een belangrijke schok moet u uw helm afschrijven.

4. Aantrekken van de helm

Keuze van de weerstand van de kinband

Uw helm wordt geleverd in de positie voor meer dan 50 kg.

Kies de weerstand van de kinband naargelang het gebruik van uw helm:

- Werken op de begane grond: kinband in de positie voor een weerstand lager dan 25 kg om het risico op verstikking te vermijden wanneer de helm ergens aan vasthaakt.

- Werken op hoogte: kinband in de positie voor een weerstand hoger dan 50 kg om het risico op verlies van de helm tijdens een val te vermijden.

Voorbereiding

Gebruik enkel de gladde zones voor uw stickers en persoonlijke markering. De Petzl stickers zijn toegeplaat. Breng nooit andere verf, solventen, kleefband of stickers aan dan die aanbevolen in de Petzl instructies.

Instellingen

Zie tekeningen paragraaf 4.

Controleer de installatie van uw helm.

Zorg ervoor dat de helm goed bevestigd en gecentreerd is op het hoofd. Hoe beter een helm is aangepast (beperkte verschuiving naar voor, achter of lateraal), hoe beter hij de veiligheid kan waarborgen.

De helm moet aangepast aan of afgesteld worden op de grootte van het hoofd van de gebruiker met het oog op een optimale bescherming. Gebruik deze helm niet als u hem niet juist kunt aanpassen.

5. Gebruiksvoorzorgen

- Helmen zijn gevoelig aan slechte behandeling.
- Ga niet op de helm zitten, pers hem niet onderin uw tas, laat hem niet vallen, vermijd contact met scherpe of snijdende voorwerpen ...
- Stel uw helm niet bloot aan hoge temperaturen, bv. in de volle zon in een wagen.
- Bepaalde chemische producten, in het bijzonder solventen, kunnen de eigenschappen van uw helm aantasten. Bescherm uw helm tegen dit soort chemische producten.
- Deze helm werd getest voor gebruik bij temperaturen tussen -30° C en +50° C.

6. Montage/demontage van de kinband

Zie tekeningen paragraaf 6.

7. Montage/demontage van de hoofdomtrek

Pas de hoogte van de positie van de hoofdomtrek op uw voorhoofd aan (twee regelgaatjes voor de verticale positie van de hoofdomtrek).

8. Accessoires

Controleer de compatibiliteit van de accessoires met uw helm.

9. Extra informatie

Dit product is conform de verordening (EU) 2016/425 betreffende persoonlijke beschermingsmiddelen. De EU-conformiteitsverklaring is beschikbaar op Petzl.com.

Afschrijven:

LET OP: een uitzonderlijk voorval kan u ertoe brengen het product af te schrijven na één enkel gebruik (type en intensiteit van gebruik, gebruiksomgeving: agressieve milieus, zeewater, scherpe randen, extreme temperaturen, chemische producten ...). Een product moet worden afgeschreven wanneer:
- Het ouder dan 10 jaar is en samengesteld uit plastic of textiel.
- Het een belangrijke val of belasting heeft ondergaan.
- Het resultaat van de controles van het product geen voldoende geeft. U twijfelt aan de betrouwbaarheid ervan.
- U zijn volledige gebruikshistoriek niet kent.
- Het product in onbruik is geraakt (wijziging van de wetgeving, normen of technieken, onverenigbaarheid met de andere delen van de uitrusting ...).
Vernietig deze afgeschreven producten om een verder gebruik te vermijden.

Pictogrammen:

A. Levensduur: 10 jaar - B. Markering - C. Toegelaten temperatuur - D. Gebruiksvoorschriften - E. Reiniging/desinfectie.

Is u uw helm vuil (olie, teer, verf...), reinig hem dan goed aan de buitenkant zoals hierboven beschreven. Vermijd elk product dat schadelijk is voor de helm en de drager ervan.

- F. Droging - G. Berging/transport.

Flooi de hoofdomtrek en kantel hem naar binnen in de helm. Gebruik de VERTEX/STRATO opberghoes als u uw helm wilt opbergen of transporteren. Druk uw helm niet samen.

- H. Veranderingen/herstellingen (verboden buiten de Petzl ateliers, behalve voor vervangstukken) - **I. Vragen/contact**

3 jaar garantie

Voor fabricage- of materiaalfouten. Met uitzondering van: normale slijtage, oxidatie, veranderingen of aanpassingen, slechte berging, slecht onderhoud, nalatigheid of toepassingen waarvoor dit product niet bestemd is.

Waarschuwingborden

1. Situatie die een dreigend risico op een ernstige of dodelijke verwonding inhoudt.
2. Blootstelling aan een mogelijk risico op een incident of verwonding.
3. Belangrijke informatie over de werking of de prestaties van uw product.
4. Niet compatibel met ander materiaal.

Markering en tracement van de producten

a. Conform de vereisten van de verordening betreffende PBM's. Erkend keuringsorganisme dat zich uitspreekt over het EU type-examen - b. Tracement: datamatrix - c. Hoofdomtrek - d. Individueel nummer - e. Fabricagejaar - f. Fabricageaandaan - g. Lotnummer - h. Individuele identificatie - i. Normen - j. Lees aandachtig de technische bijsluiter - k. Identificatie van het model - l. Adres van de fabrikant - m. Fabricagedatum (maand/jaar)

DK

Brugsanvisningen indeholder forklaringer på, hvordan udstyret anvendes korrekt. Kun ankelte anvendelser og teknikker er beskrevet. Advarselskittene informerer dig om nogle potentielle risici, som er forbundet med anvendelsen af udstyret, men det er umuligt at beskrive dem alle. Du kan finde opdateringer og flere oplysninger på Petzl.com. Du er selv ansvarlig for at tage højde for alle advarslerne og anvende udstyret korrekt. En forkert anvendelse af udstyret kan forårsage yderligere risici. Kontakt Petzl, hvis du er i tvivl eller har svært ved at forstå brugsanvisningen.

1. Anvendelsesområde

Hjelmene er designet til arbejde i højden, arbejde på jorden og bjergbestigning. Personligt værnemiddel (PV) til hovedet mod nedfaldende genstande.

* - Hjelmene overholder udelukkende EN 12492, hvis hagestroppen er indstillet til en modstandsposition på mere end 50 kg.
ADVARSEL: Denne ventilerede hjelm opfylder ikke kravene til elektrisk isolering. Anvendelse af hjelm reducerer risikoen for hovedskader bstragteligt men fjerner den ikke helt. Ved kraftige slag vil hjelmen deformeres for at absorbere mest mulig energi, og i nogle tilfælde vil hjelmen blive ødelagt. Anvend ikke hjelmen til aktiviteter, den ikke er beregnet til.

Ansvar

ADVARSEL
De aktiviteter, som indebærer anvendelse af dette udstyr, er forbundet med risici og er dermed farlige.
Du er ansvarlig for dine egne handlinger, beslutninger og sikkerhed.

For anvendelse af dette udstyr, skal du:

- Læse og forstå alle instruktionerne i brugsanvisningen.
- Få specifik træning i korrekt anvendelse af udstyret.
- Blive bekendt med udstyret, dets ydeevne og begrænsninger.
- Forstå og acceptere risikoen forbundet med udstyret.

Manglende overholdelse af én eller flere af disse advarsler kan resultere i alvorlige kvæstelser eller dødsfald.

Udstyret bør kun benyttes af kompetente og erfarne personer, eller under direkte opsyn af en kompetent og erfarne person. Du er ansvarlig for dine handlinger, beslutninger og sikkerhed, og du må påtage dig ansvaret for konsekvenserne heraf. Du må ikke bruge udstyret, hvis du ikke er i stand til at påtage dig dette ansvar, eller hvis du ikke forstår hele brugsanvisningen.

2. Fortegnelse over delene

(1) Skæl, (2) Hovedbånd, (3) Hjul til justering af hovedbånd, (4) Spænder til justering af hagestrop, (5) Justerbar hagespænde, (6) Ventilationshuller, (7) Sideåbninger til montering af horevæm, (8) Clips til pandelampe, (9) Åbning for og bag til montering af pandelampe, (10) Sideindsatser til montering af visir, (1 1) Polstring til hovedbånd, (12) EPS beklædning, (12 bis) EPP beklædning.
Hovedmaterialer: Skæl i akrylnitril-butadien-styren (ABS), rem i polyester.

3. Kontrolpunkter

Din sikkerhed afhænger af, at udstyret er fuldstændig funktionsdygtigt. Petzl anbefaler, at udstyret efterses indgående af en kompetent person mindst én gang hver 12. måned (i overensstemmelse med reglerne gældende i dit land og din anvendelse af produktet). Fremgangsmåder beskrevet på Petzl.com bør overholdes. Registrer resultatene i logbogen for dit personale værnemiddel (PV): Udstyrstype, model, oplysninger om producenten, serienummer eller individuelt nummer, dato for: fremstilling, køb, første anvendelse, næste regelmæssige kontrolundersøgelser, fejl, bemærkninger, inspektørens navn og underskrift.

For enhver anvendelse

For anvendelse skal skallen og hovedbåndet kontrolleres for bl.a. revner og deformationer på inderside og yderside. Kontroller tilstanden på rem og syninger. Kontroller, at hovedbåndets justeringshjul og hagestroppens spænde fungerer som de skal. Kontroller, om hagestroppens modstand er justeret korrekt.
ADVARSEL: Kraftige stød imod hjelmen kan give usynlige skader, der kan reducere hjelmens styrke og evne til at absorbere chok. Kassér hjelmen efter et kraftigt slag.

4. Ibrugtagning af hjelmen

Valg af hagestroppens modstand.

Hjelmene er leveret med hagestroppen i modstandsposition på mindst 50 kg.

Vælg hagestroppens modstandsposition efter den tiltenkte anvendelse af hjelmen.
- Ved arbejde på jorden: Hagestroppen skal være indstillet til en modstandsposition på mindre end 25 kg for at begrænse kvælningsrisikoen, hvis hjelmen hægter sig fast.

- Ved arbejde i højden: Hagestroppen skal være indstillet til en modstandsposition på mere end 50 kg for at begrænse risikoen for tab i tilfælde af et fald.

Forberedelse

Brug udelukkende de glatte flader til klistermærker og andre individuelle mærkninger. Klistermærker fra Petzl er tilladt. Du må ikke anvende maling, opløsningsmidler, lim eller klistermærker, som ikke er anbefalet af Petzl.

Individuel tilpasning

Se tegninger i afsnit 4.

Kontroller, at hjelmen er placeret korrekt.

Sorg for, at hjelmen sidder godt, og at den er centreret på hovedet. En hjelm som er justeret korrekt på hovedet, giver minimal bevægelse forover, bagover og til siderne, og det giver en bedre sikkerhed.

Hjelmens skal tilpasses eller justeres korrekt til brugergens hoved for at sikre en tilstrækkelig beskyttelse. Anvend ikke hjelmen, hvis du ikke kan justere den korrekt.

5. Forholdsregler ved brug

- Hjelme kan blive beskadiget ved forkert brug.
- Undgå at sætte dig på hjelmen, at lade den ligge klemt i tasken, lade den falde ned eller komme i kontakt med spidse og skarpe genstande.

- Hjelmen må ikke udsættes for høje temperaturer, f.eks. må den ikke ligge i direkte sol i en bil.

- Visse typer kemikalier, opløsningsmidler i særdeleshed, kan beskadige hjelmen. Lad ikke din hjelm komme i kontakt med denne type kemikalier.
- Hjelmen er testet til brug under temperaturer mellem -30° C og +50° C.

6. Afmontering/montering af hagestrop

Se tegninger i afsnit 6.

7. Montering/afmontering af hovedbåndet

Sorg for at justere hovedbåndets højde korrekt foran på hjelmen ved hjælp af to justeringshuller (lodret tilpasning af hovedbåndet).

8. Tilbehør

Kontroller, at hjelmens tilbehør er kompatibel.

9. Supplerende oplysninger

Dette produkt er i overensstemmelse med forordning (EU) 2016/425 om personlige værnemidler. EU-overensstemmelseserklæringen er tilgængelig på Petzl.com.

Kassering af udstyr:

ADVARSEL: I særlige tilfælde kan du være nødsaget til at kassere produktet efter kun én enkelt anvendelse, afhængig af produktets type og anvendelsen af produktet, samt det miljø, hvori produktet anvendes (ætsende miljø, havmiljø), eller som følge af skarpe kanter, ekstreme temperaturer, kemiske produkter, m.m. Kassér øjeblikkeligt udstyr, hvis:

- Det mindst er 10 år gammelt og er lavet af plastik eller tekstiler.
- Det har været udsat for et stort fald eller belastning.
- Resultaterne af inspektionen ikke er tilfredsstillende. Du er i tvivl om produktets pålidelighed.
- Du ikke kender udstyrets tidligere anvendelser til fulde.
- Når udstyret vurderes som ikke længere anvendeligt (som følge af ændringer i lovgivningen, standarder, teknikker eller inkompatibilitet med andet udstyr, osv.). Skaf dig af med kasseret udstyr for at undgå yderligere anvendelse.

Piktogrammer:

A. Levetid: 10 år - B. Mærkning - C. Tilladelse temperatur - D. Sædvanlige forholdsregler - E. Rensning/desinfektion

Hvis hjelmen bliver beskidt (olie, tjære, maling...) skal ydersiden rengøres grundigt med vand og sæbe. Undgå at hjelmen eller brugeren kommer i kontakt med skadelige produkter.

F. Tørring - G. Opbevaring/transport.

Hovedbåndet foldes sammen og pakkes ned i hjelmen. Til opbevaring/transport skal opbevaringsposen VERTEX/STRATO benyttes. Hjelmen må ikke udsættes for tryk.

- H. Ændringer/repARATIONer (skal udføres af Petzl undertagen udskitfning af reservedele) - **I. Spørgsmål/kontakt**

3-års garanti

Imod alle defekter i materialer og fremstilling. Garantien dækker ikke: normal siltage, oxidering, ændringer, udbedringer, forkert opbevaring, dårlig vedligeholdelse og anvendelser, som produktet ikke er bestemt til.

Advarselskiltte

1. Situation med overhængende risiko, som kan føre til dødsfald eller alvorlige kvæstelser.
2. Potentiel faresituation, som kan føre til mindre alvorlige kvæstelser.
3. Vigtig information om produktets funktion og ydeevne.
4. Inkompatibilitet.

Sporbarhed og mærkning

a. Opfyld kravene i PV-forordningen. Bemyndiget organ, som udfører EU-typeafprøvning - b. Sporbarhed: datamatrix - c. Hovedbånd - d. Individuelt nummer - e. Fremstillingsår - f. Fremstillingsmåned - g. Batchnummer - h. Individuel reference - i. Standarder - j. Læs brugsanvisning grundigt. - k. Modelreference - l. Producentens adresse - m. Fremstillingsdato (måned/år)

Dessa instruktioner förklarar hur du använder din utrustning korrekt. Endast vissa tekniker och användningsområden är beskrivna.

Varningsymbolerna ger information om några potentiella risker relaterade till användning av utrustningen, det är möjligt att beskriva alla. Gå in på Petzl.com för uppdateringar och ytterligare information.

Du är själv ansvarig för att besöka varje varning och använda utrustningen korrekt. Felanvändning av denna utrustning skapar ytterligare faror. Kontakta Petzl om du är osäker på eller har svårt att förstå dessa instruktioner.

1. Användningsområden

Hjälm för arbete på höjd och på marken samt bergsbestigning.

Denna utrustning är personlig skyddsutrustning (PPE) för huvud och används som skydd mot fallande föremål

“- Denna hjälm motsvarar EN 12492 standard endast om hakremmens styrka är satt på mer än 50 kg.

VARNING: denna ventilerade hjälm har ingen klassning för elektrisk isolering. Bärande av hjälm kan markant minska risken för skalkskador, men garanterar inte skydd mot alla typer av slag. Vid en allvarig kollision deformerar hjälmen för att kunna absorbera största möjliga mängd kraft, ibland så mycket att hjälmen förstörs. Använd inte hjälmen för aktiviteter den inte är avsedd för.

Ansvar

VARNING

Aktiviteter där denna typ av utrustning används är alltid riskfyllda. Du ansvarar själv för dina egna handlingar, beslut och din säkerhet.

Innan du använder denna utrustning måste du:

- Läsa och förstå samtliga användarinstruktioner.
- Få särskild övning i hur utrustningen ska användas.
- Lära känna utrustningens egenskaper och begränsningar.
- Förstå och godta befintliga risker.

Om dessa varningar ignoreras kan det medföra allvariga skador eller dödsfall.

Denna produkt får endast användas av kompetenta och ansvarfulla personer eller av personer som övervakas av en kompetent och ansvarfull person.

Du ansvarar själv för dina egna handlingar, beslut och din säkerhet och är medveten om konsekvenserna av dessa. Använd inte produkten om du inte kan eller har möjlighet att ta detta ansvar eller denna risk, eller inte förstår någon av dessa instruktioner.

2. Utrustningens delar

(1) Skäl, (2) Huvudband, (3) Justeringshjul för huvudband, (4) Justeringspännan för positionering av hakremmen, (5) Spänne för justering och låsning av hakremmen. (6) Ventilationshål, (7) Skåror för montering av hörselskydd, (8) Pannlampsplips, (9) Skåra för montering av pannlampa fram, (10) Sidofästhål för montering av visir, (11) Vadderad till huvudband, (12) EPS foder, (12 bis) EPP foder.
Huvudsakliga material: akrylnitril butadien styren (ABS) skal, polyeterremmar.

3. Inspektion, punker att kontrollera

Din säkerhet beror av skicket på din utrustning.

Petzl rekommenderar en utförlig inspektion utförd av en kompetent person minst var 12:e månad (beroende på aktuell lagstiftning i det land den används samt under vilka förhållanden den används). Följ anvisningar beskrivna på Petzl.com. Dokumentera resultaten i formuläret för PPE inspektion: typ, modell, tillverkarens kontaktinfo, serienummer eller individuellt nummer, datum; tillverkning, inköp, första användning, nästa kontroll; problem, kommentarer; kontrollantens namn och signatur.

Före varje användningsstillfälle

Före varje användning, kontrollera skicket på skalet och huvudbandet (kontrollera att det inte finns några sprickor eller deformationer på ut- eller insidan). Kontrollera skicket på remmar och sömmar. Kontrollera att justeringssystemet för huvudband och hakremmen fungerar som de ska. Kontrollera inställning för hakremmens styrka.
VARNING: en kraftig kollision kan avevärt försämma hjälmens skyddande egenskaper (kraftupptagning, styrka), utan att synliga skador uppstår. Använd inte hjälmen efter det att den utsatts för en kraftig smäll.

4. Att ta på och justera hjälmen

Sätta hakremmens styrka

Hjälmens hakremmens styrka är satt på mer än 50 kg i fabriken.

Sätt hakremmens styrka utifrån vad hjälmen ska användas för:

- Arbete på marken: sätt hakremmens styrka på mindre än 25 kg för att minska risken för strypling ifall hjälmen fastnar.
- Arbete på höjd: sätt hakremmens styrka på mer än 50 kg för att minska risken att hjälmen ramlar av vid ett fall.

Förbereadelse

Endast endast de släta områdena för klistermärken och annan märkning. Petzl klistermärken är tilltåna. Applicera inga färger, lösningsmedel, klisteretiketter eller självhäftande etiketter, om detta inte är förenligt med Petzl's instruktioner.

Justeringar

Se bilder för paragraf 4.

Kontrollera att hjälmen passar bra.

Se till att hjälmen sitter ordentligt, mitt på huvudet. En hjälm som sitter bra (alltså rör sig så lite som möjligt framåt och bakåt eller från sida till sida) skyddar huvudet bästte.

För att säkerställa tillräckligt skydd måste denna hjälm justeras så att den passar användarens huvud. Använd ej denna hjälm om det inte går att justera den till en bra passform.

5. Försiktighetsåtgärder vid användning

- Hjälmen kan skadas om den hanteras felaktigt.
- Sitt inte på hjälmen, packa den inte för trångt, tappa den inte och låt den inte komma i kontakt med vassa eller spetsiga föremål osv.
- Utsätt inte hjälmen för höga temperaturer, exempelvis genom att lämna den i ett fordon i direkt solljus.
- Vissa kemikalier, särskilt lösningsmedel, kan skada hjälmen. Låt inte hjälmen komma i kontakt med kemikalier.
- Denna hjälm har testats för användning i temperaturer mellan -30° C and +50° C.

6. Ta bort/installera hakrem

Se bilder för paragraf 6.

7. Ta bort/installera huvudband

Se till att justera höjden på huvudbandet i pannan rätt (två justeringshål för den vertikala positioneringen av huvudbandet).

8. Tillbehör

Kontrollera att tillbehören är kompatibla med hjälmen.

9. Ytterligare information

Denna produkt motsvarar bra enligt EU Förordning 2016/425 om personlig skyddsutrustning. EU försäkran om överensstämmelsen finns på Petzl.com.

När produkten inte längre ska användas:

VARNING: i extremfall kan produkten behöva kasseras efter ett enda användningsstillfälle, beroende på hur och var den använts och vad den utsatts för (tuffa mjöfar, hav, vassa kanter, extrema temperaturer, kemikalier, osv.).

Produkten måste kasseras när:

- Den är över 10 år gammal och gjord av plast eller textil.
- Den har blivit utsatt för ett större fall eller kraftig belastning.
- Den inte klarar inspektionen. Du tvivlar på dess skick.
- Du inte helt och hållet känner till dess historia.
- När den blir omodern pga ändringar i lagstiftningen, nya standarder, ny teknik eller är inkompatibel med annan utrustning osv.
- Förstör dessa produkter för att undvika framtida bruk.

Ikoner.

A. Livslängd: 10 år - B. Märkning - C. Godkända temperaturer - D. Försiktighetsåtgärder användning - E. Rengöring/desinfektion.

Ifall hjälmen blir smutsig eller kontaminerad (olja, tjära, färg, etc.) rengör utsidan försiktigt med vatten och mild tvål för ansikte/kropp. Undvik produkter skadliga för hjälmen och dess användare.

- **F. Torkning - G. Förvaring/Transport.**

Dra åt huvudbandet och stoppa ner det i hjälmen. För förvaring/transport, använd VERTEX/STRATO förvaringspåse. Komprimera ej din hjälm.

- **H. Ändringar/reparationer** (ej tillåtna utanför Petzls lokaler, undantaget reservdelar) - **I. Frågor/kontakt**

3 års garanti

Mot alla material- och tillverkningsfel. Undantag: normalt slitage, rost, modifiering eller ändringar, felaktig förvaring, dåligt underhåll, försurmlighet eller felaktig användning.

Varningsymboler

- Situation som påvisar en överhängande risk för allvarig skada eller dödsfall.
- Exponering för möjlig risk för olycka eller skada. 3. Viktig information gällande produktens funktion eller prestation. 4. Inkompatibilitet av utrustning.

Spårbarhet och märkning

A. Motsvarar krav enligt PPE förordningen. Testorgan som utför EU-typtest - b. Spårbarhet: datamatrix - c. Huvudband - d. Serienummer - e. Tillverkningsår - f. Tillverkningsmånad - g. Batchnummer - h. Individuell identifiering - i. Standarder - j. Läs användarinstruktionerna noga - k. Modellbeteckning - l. Tillverkarens adress - m. Tillverkningsdatum (månad/år)

FI

Nåmå användoojheet ohojststavt, miten kääyttää varusteita oikein. Vain jotkin tekniikat ja käyttötavat on esitelty. Varioitussymbolit antavat tietoa joistain varusteiden käyttöön liittyivistä vaaroista, mutta on mahdotonta mainita niitä kaikkia. Tarkista päivitykset ja lisätiedot osoitteesta Petzl.com.

Olet itse vastuussa siitä, että huomioit varoitukset ja käytät varusteita oikein. Tämän varusteen väärinkäyttö lisää vaaratilanteiden mahdollisuutta. Ota yhteyttä Petzliin, jos olet epävarma tai jos et täysin ymmärrä näitä ohjeita.

1. Käyttötarkoitukset

Kypärä korkeanpaikantyyöhön, maan tasalla työskentelyyn sekä vuorikiipeilyyn. Tämä varuste on henkilökohtainen suojavaaruste (henkilösuojain), jota käytetään suojaamaan päätä putoavilta esineiltä.

“- Tämä kypärä täyttää EN 12492 -standardin vaatimukset ainoastaan silloin, kun leukahihnan kestävyys on säädetty suuremmaksi kuin 50 kg.

VAROITUS: tällä limastoidulla kypärällä ei ole sähköisyyksiluokitusta.

Kypärän käyttäminen voi merkittävästi vähentää päävammojen riskiä, mutta ei takaa suojaa kaikkia iskuja vastaan. Jos kypärään kohdistuu voimakas isku, se antaa periksi valmentautukseen mahdollisimman suuren osan voimasta. Jos voima on tarpeeksi suuri, kypärä särkyy.

Älä käytä kypärää sellaisessa toiminnassa, mihin sitä ei ole suunniteltu.

Vastuu

SÄTTÄ HAOKITUS

Toiminta, jossa tätä varustetta käytetään, on luonteeltaan vaarallista. Olet vastuussa omista teoistasi, päätöksistäsi ja turvallisuudestasi.

Ennen tämän varusteen käyttämistä sinun pitää:

- Lukea ja ymmärtää kaikki käyttöohjeet.
- Hankkia käyttöä varten erikoiskoulutus.
- Tutustua sen käyttökelpoisuuteen ja rajoituksiin.
- Ymmärtää ja hyväksyä tähän liittyvät riskit.

Näiden varoitusten huomiotta jättäminen saattaa johtaa vakavaan loukkautumiseen tai kuolemaan.

Tätä tuotetta saavat käyttää vain pätevät ja vastuulliset henkilöt tai henkilöt, jotka ovat pätevän ja vastuullisen henkilön välittömän valvonnan alaisia.

Olet vastuussa omista teoistasi, päätöksistäsi sekä turvallisuudestasi ja kannat vastuun tekojesi seurauksista. Jos et ole kykenevä tai oikeutettu ottamaan tätä vastuuta tai jos et ymmärrä täysin näitä ohjeita, älä käytä tätä varustetta.

2. Osaluettelo

(1) Kuori, (2) Päänkehys, (3) Päänkehksen säätöpyörät, (4) Leukahihnan asennon säätöslojet, (5) Leukahihnan kiinnitys- ja säätösokki, (6) Tuuletusaukot, (7) Sivulovet kuulosuojainten kiinnittämiseen, (8) Otsavalaisimen kiinnikkeet, (9) Otsavalaisimen kiinnityslovet edessä ja takana, (10) Sivudikkeet silmiensuojaimen kiinnittämiseen, (11) Päänkehksen pehmuste, (12) EPS-vuoraus (Styroxia), (12 bis) EPP-vuoraus (paisutettua polypropeneia).
Päämateriaalit: kuori akryylinitrililutadienistyreeniä (ABS), kiinnityshihnat polyesteriä.

3. Tarkastuskohteet

Varusteittesi luotettavuus vaikuttaa turvallisuuteesi.

Petzl suosittelee, että asiantuntija tarkastaa varusteet perusteellisesti vähintään kerran vuodessa (riippuen käyttöomaan säädöksistä sekä käyttöolosuhteista). Noudata osoitteessa Petzl.com annettuja ohjeita. Kirjaa tulokset henkilösuojaimen tarkastuslomakkeeseen: tyyppi, malli, valmistajan yhteystiedot, sarja- tai yksilönumero, päivämäärät: valmistuksen, oston, ensimmäisen käyttökerran, seuraavan määräaikaistarkastuksen; ongelmat, kommentit, tarkastajan nimi ja allekirjoitus.

Ennen jokaista käyttöä

Tutki ennen jokaista käyttöä kuoren ja päänkehksen kunto (varmista, ettei ulko- tai sisäpuolella ole halkeamia tai vääntymiä tms.) Tarkasta hihnojen ja ompeleiden kunto. Varmista, että päänkehksen säätöjärjestelmä ja leukahihnan solki toimivat asianmukaisesti. Tarkasta leukahihnan kestävyysääto.

VAROITUS: kypärään osuva kova isku saattaa vähentää kypärän suojausominaisuuksia (vaimennuskapasiteetti, lujuus) vaikka iskusta ei jäisi näkyviä vaurion merkkejä. Poista kypärä käytöstä siihen kohdistuneen kovan iskun jälkeen.

4. Kypärän pukeminen ja säätö

Leukahihnan kestävyiden säätö

Kypärän leukahihnan kestävyiden tehdasasetus on yli 50 kg.

Sääda leukahihnan kestävyys kypärän suunnitellun käytön mukaan:

- Työskentely maan tasossa: sääda leukahihnan kestävyys alle 25 kg vähentääksesi kuristusrisiä, mikäli kypärä juuttuu kiinni johonkin.

- Korkeanpaikantöy: sääda leukahihnan kestävyys yli 50 kg vähentääksesi kypärän irtoamisen vaaraa putoamistilanteessa.

Valmistelu

Käytä ainoastaan sileitä alueita tarrolle tai muille merkinnöille. Petzlin tarrat ovat hyväksytyjä. Älä käytä maalia, liuottimia, liimattavia tai itsekiinnittyviä tarroja, elleivät ne ole yhteensopivia Petzlin ohjeiden kanssa.

Säädöt

Katso kappaleeseen 4 liittyvät kuvat.

Varmista että kypäräsi on oikean kokoinen.

Varmista että kypärä istuu hyvin ja että pää on hyvin sen keskellä. Oikein säädetty kypärä (mahdollisimman vähäinen liikkuvuus edestä taakse tai sivulta toiselle) antaa paremman suojan.

Varmistaaksesi riittävän suojauksen, tämän kypärän täytyy olla kunnolla säädetty käyttäjän päähän. Älä käytä tätä kypärää, jos sen säätäminen kunnolla istuvaksi ei onnistu.

5. Varotoimenpiteet

- Kypärä saattaa vaurioitua, jos siitä ei pidetä hyvää huolta.

- Älä istu kypärän päälle, pakkaa sitä liian tiukkaan, puodta sitä tai päästä sitä kosketuksiin terävien tai suijojen esineiden kanssa.

- Älä altista kypärää korkeille lämpötiloille esimerkiksi jättämällä sitä suoraan auringonvaloon autossa.

- Jotkut kemikaalit, etenkin liuottimet, voivat vaurioitua kypärää. Suojaa kypäräsi niin, ettei se altistu kemikaaleille.

- Tämä kypärä on testattu ja soveltuu käyttöön –30...+50° C lämpötilassa.

6. Leukahihnan irrottaminen/kiinnittäminen

Katso kappaleeseen 6 liittyvät kuvat.

7. Päänkehksen irrottaminen/kiinnittäminen

Sääda väkensä päänkehksen korkeus otsallesi (päänkehkyksen korkeussäätöön on kaksi säätöreikää).

8. Tarvikkeet

Varmista että lisävarustet sopivat kypärääsi.

9. Lisätietoa

Tämä tuote täyttää EU:n henkilösuojainasetuksen 2016/425 vaatimukset. EU-vaatimustenmukaisuusvakuutus on saatavilla osoitteessa Petzl.com.

Milöin varustet poistetaan käytöstä:
VAROITUS: erikoistapauksissa saatat joutua poistamaan tuotteen käytöstä vain yhden ainoan käyttökerran jälkeen. Tämä riippuu käytön rasittavuudesta ja käyttöolosuhteista (ankarat olosuhteet, merympäristö, terävät reunat, äärimmäiset lämpötilat, kemikaalit tms.).

Tuote on poistettava käytöstä, kun:

- Se on yli 10 vuotta vanha ja tehty muovista tai tekstileistä.
- Se on altistunut rajulle pudotukselle tai raskaalle kuormitukselle.
- Se ei läpäise tarkastusta. Sinulla on pienikin epäily sen luotettavuudesta.
- Et tunne sen käyttöhistoriaa täysin.
- Se vanhenee lainsäädännön, standardien, tekniikoiden tms. muuttumisen vuoksi tai se ei enää yhteensopiva muiden varusteiden kanssa.
- Tuhoa käytöstä poistetut varusteet, jottei kukaan käytä niitä enää.

Luokit:

A. Käyttöikä: 10 vuotta - B. Merkinnät - C. Hyväksytyt käyttölämpötilat - D. Käytön varoitomet - E. Puhdistus/desinfiointi.

Jos kypärä likaantuu tai siitä tulee muutoin epäpuhdas (öljyn, tervan, maalin tai muun takia), puhdista ulkoosuori perusteellisesti miedolla saippualla. Vältä kaikkia tuotteita, jotka voivat vahingoittaa kypärää tai kypärän käyttäjää.

- **F. Kuivaaminen - G. Säilytys/Kuljetus.**

Kristä päänkehys ja taitele se kypärän sisään. Käytä VERTEX/STRATO-säilytyskassia kypärän säilytykseen ja kuljetukseen. Älä purista kypärää.

- **H. Muutokset/korjaukset** (kielletty muiden kuin Petzlin toimesta, ei koske varosia) - **I. Kysymykset/Yhteydenotto**

3 vuoden takuu

Kattaa kaikki materiaali- ja valmistusvirheet. Takuuseen eivät kuulu: normaali kuluminen, hapettuminen, varusteeseen lietyvät muutokset, virheellinen säilytys, huono ylläpito ja välinpitämättömyyden tai sellaisen aiheuttamat vauriot, johon tuotetta ei ole suunniteltu.

Varoitussymbolit

- Tilanne jossa on vakava loukkaantuminen tai kuoleman vaara. 2. Onnettomuus-tai loukkautumisaava. 3. Tärkeää tietoa tuotteesi toiminnasta tai suorituskyvystä. 4. Tuoteiden yhteensopimattomuus.

Jäljitettävyyys ja merkinnät

a. Vastaa henkilösuojaimille asetettuja vaatimuksia. EU-tyyppitarkastuksen suorittava taho - b. Jäljitettävyyis: tietomatriisi - c. Päänkehys - d. Sarjanumero - e. Valmistusvuosi - f. Valmistuskuukausi - g. Eränumero - h. Yksilöllinen tunnistie - i. Standardit - j. Lue käyttöohjeet huolellisesti - k. Mallin tunnistekoodi - l. Valmistajan osoite - m. Valmistuspäivä (kuukausi/vuosi)

NO

Denne bruksanvisningen forklarer hvordan du bruker utstyret på korrekt måte. Kun enkelte teknikker og bruksmetoder er beskrevet.

Advarselsymbolene gir informasjon om enkelte potensielle farer som er forbundet med bruk av utstyret, men det er umulig å beskrive alle potensielle farer. Oppdateringer og tilleggsinformasjon finner du på Petzl.com.

Du er selv ansvarlig for å forstå og ta hensyn til disse advarslene, og for å bruke utstyret på korrekt måte. Feil bruk av utstyret vil medføre ytterligere risiko. Kontakt Petzl dersom du er i tvil, eller dersom du ikke forstår disse bruksanvisningene.

1. Budsomsråde

Hjelm for bruk under arbeid i høyden, på bakken og ved fjellspott.

Personlig verneutstyr (PUV) for hodebruk som beskyttelse mot fallende gjenstander.

*- Denne hjelmen tilfredsstiller kravene i hht. EN 12492 kun dersom bruddstyrken på hakestroppen tåler mer enn 50 kg.

ADVARSEL: Denne hjelmen har god ventilasjon. Den oppfyller ikke kravene til

elektrisk isolasjon.

Bruk av hjelm reduserer betraktelig risikoen for skader mot hodet, men fjerner den ikke fullstendig. Ved kraftige støt vil hjelmen deformeres for å absorbere mest mulig av energien. Ved støt som er kraftige nok vil dette føre til at hjelmen blir ødelagt. Ikke bruk hjelmen til aktiviteter den ikke er beregnet for.

Ansvar

ADVARSEL

Aktiviteter som involverer bruk av dette produktet er farlige.

Du er selv ansvarlig for dine egne handlinger og avgjørelser og din egen sikkerhet.

For du tar i bruk utstyret, må du:

- Lese og forstå alle bruksanvisningene.

- Sørgе for å få spesifikk opplæring i hvordan produktet skal brukes.

- Gjøre deg kjent med produktet og tilegne deg kunnskap om dets muligheter og begrensninger.

- Forstå og akseptere risikoen i aktiviteter som involverer bruk av produktet.

Manglende respekt for bare ett av disse punktene kan medføre alvorlig personskade eller død.

Dette produktet skal kun brukes av kompetente og ansvarlige personer, eller under direkte tilsyn av en kompetent og ansvarlig person.

Du er selv ansvarlig for dine egne handlinger, avgjørelser og din egen sikkerhet, og du tar selv på deg ansvaret for dette. Dersom du ikke er i stand til å ta på deg dette ansvaret eller dersom du ikke forstår bruksanvisningene, skal du ikke bruke utstyret.

2. Liste over deler

(1) Skall, (2) Hodebånd, (3) Hjul for justering av hodebånd, (4) Forover- og bakoverjustering for hakestropp, (5) Spenne for festing og justering av hakestropp, (6) Ventilasjonshull, (7) Sidespor for montering av hørselsvern, (8) Fester for hodeklytt, (9) Fremre og bakre monteringsspor for hodeklytt med avtagbare plugger, (10) Åpning for montering av øyevern, (11) Foring til hodebånd, (12) EPS foring, (12 bis) EPP foring.

Hovedmaterialer: Skall i akrylnitril-butadien-styren (ABS), bånd i polyester.

3. Kontrollpunkter

Din sikkerhet avhenger av at utstyret du bruker er i god stand.

Petzl anbefaler at en grundig kontroll blir gjort av en kompetent person minst én gang årlig (avhengig av gjeldende regelverk i ditt land og hvordan du bruker utstyret). Følg prosedyrene som er beskrevet på Petzl.com. For resultatene inn i et PUV-kontrollskjema: utstyrstype, modell, navn og kontaktinformasjon på produsent, serie- eller uniknummer, datoer: produksjonsdato, kjøpsdato, dato for når produktet ble tatt i bruk, neste periodiske kontroll, kommentarer og markerte feil, kontrollørens navn og signatur og dato for neste planlagte kontroll.

For du bruker produktet

For bruk kontroller hver gang skallet og hodebåndet (fravær av sprekker eller bulker på utsiden eller innsiden...). Sjekk stropper og bærende sommer. Sjekk at hodebåndets festemekanisme og spennen på hakestroppen fungerer som de skal. Sjekk innstillingen til hakestroppens bruddstyrke.

ADVARSEL: Kraftige støt mot hjelmen kan gi usynlige skader og sprekker. Dette kan redusere hjelmens evne til støtdemping betraktelig. Kasser hjelmen dersom den har vært utsatt for kraftige støt.

4. Slik tar du på deg hjelmen

Justering av hakestroppens bruddstyrke

Bruddstyrken på hakestroppen er forhåndsinnstilt til mer enn 50 kg.

Juster bruddstyrken på hakestroppen ut fra tiltenkt bruk.

- For arbeid på bakken: Juster bruddstyrken til mindre enn 25 kg for å redusere risikoen for kvelning dersom hjelmen henger seg opp.

- For arbeid i høyden: Juster bruddstyrken til mer enn 50 kg for å redusere risikoen å miste hjelmen ved et fall.

Forberedelser

Bruk kun de glatte flatene til klistremerker og andre merkinger. Klistremerker fra Petzl er godkjente. Ikke påfør maling, løsemidler, lim eller klistremerker som ikke er anbefalt av Petzl.

Individuell tilpasning

Se tegningene avsnitt 4.

Sjekk at hjelmen er korrekt tilpasset.

Sorg for at hjelmen sitter godt og at den er sentrert på hodet. En hjelm som er godt tilpasset gir minimal bevegelse forover, bakover og til sidene, og vil beskytte hodet bedre.

Hjelmen må tilpasses skikkelig til brukerens hode for at tilstrekkelig beskyttelse kan sikres. Bruk ikke hjelmen hvis den ikke passer.

5. Forholdsregler for bruk

- Hjelmen må ikke utsettes for roff behandling.

- Unngå å sette deg på hjelmen, la den ligge i klem i sekken, slippe den i bakken eller la den komme i kontakt med spisse eller skarpe gjenstander.

- Ikke utsett hjelmen for høye temperaturer ved f.eks. å la den ligge i direkte sollys i bilen.

- Visse typer kjemikalier, spesielt løsemidler, kan skade hjelmen. Ikke la hjelmen komme i kontakt med kjemikalier.

- Hjelmen er testet for bruk i temperaturer mellom -30° C og +50° C.

6. Montering/demontering av hakestropp

Se tegningene avsnitt 6.

7. Montering/demontering av hodebånd

Du kan justere høyden på hodebåndet i fronten på hjelmen ved hjelp av to hull for vertikal tilpasning av hodebåndet.

8. Tilbehør

Kontroller kompatibiliteten til alt tilbehør som brukes sammen med hjelmen.

9. Tilleggsinformasjon

Deite produktet er godkjent i henhold til kravene i EU regulativ 2016/425 for personlig verneutstyr. EU samsvarserklæringen er tilgjengelig på Petzl.com.

Når skal utstyret kasseres:

ADVARSEL: Spesielle hendelser kan begrense produktets levetid til kun én gangs bruk. Eksempler på dette er eksponering for barskt klima, saltvann, skarpe kanter, ekstremer temperaturer, kjemiske produkter osv.

Et produkt må kasseres når:

- Det er eldre enn 10 år og består av plast eller tekstiler.

- Det har tatt et kraftig fall eller stor belastning.

- Det blir ikke godkjent i kontroll. Du er i tvil om det er pålitelig.

- Du ikke kjerner produktets fullstendige historie.

- Det blir foreldt på grunn av utvikling og endring av lovtekster, standarder, bruksteknikker, og når det blir inkompatibelt med annet utstyr osv.

Destruer disse produktene for å hindre videre bruk.

Symboler:

A. Levetid: 10 år - B. Merking - C. Temperaturbegrensninger - D.

Forholdsregler for bruk - E. Rengjøring/desinfeksjon.

Dersom hjelmen blir tilgitt set og skitten (olje, maling etc.), rengjør hjelmens utside med vann og mild såpe. Unngå at hjelmen eller brukeren kommer i kontakt med produkter som er skadelige for hjelmen.

F. Torking - G. Oppbevaring/transport.

Reduser hodebåndet til den minste størrelsen og pakk det inn i hjelmen. Ved lagring og transport bruk VERTEX/STRATO oppbevaringspose. Ikke komprimér hjelmen.

- H. Modifisering/repasjoner (som ikke er godkjent av Petzl er forbudt. Bytting av utskiftbare deler er unntatt forbudet). **- I. Spørsmål/kontakt oss**

3 års garanti

På alle materielle feil og fabrikkasjonfeil. Følgende dekkes ikke av garantien: normal slitasje, oksidering, endringer eller modifikasjoner, feil lagring, dårlig vedlikehold eller annen bruk enn det produktet er beregnet for.

Advarselsymboler

1. Situasjonen skaper overhengende fare for alvorlig skade eller død. 2. Eksponering for potensiell ulykke eller skade. 3. Viktig informasjon om produktets funksjon og virkemåte. 4. Utstyret er ikke kompatibelt.

Sporbarhet og merking

A. Er godkjent i henhold til PUV-direktivet. Teknisk kontrollorgan som utfører EU-godkjenningen - b. Sporbarhet: identifikasjonsmåte - c. Hodebånd - d. Serienummer - e. Produksjonsår - f. Produksjonsmåned - g. Batch-nummer - h. Individuell identifikasjonsnummer - i. Standarder - j. Les bruksanvisningen grundig - k. Modellidentifikasjon - l. Produsentens adresse - m. Produksjonsdato (måned/år)

PL

Niniejsza instrukcja przedstawia prawidłowy sposób używania waszego sprzętu. Zaprezentowane zostały niektóre techniki i sposoby użycia.

Symboly trójkiej cząstki ostrzegają przed niektórymi niebezpieczeństwami związanymi z użyciem waszego sprzętu, ale nie jest możliwe wymienienie wszystkich zagrożeń. Należy sprawdzać uaktualnienia instrukcji oraz dodatkowe informacje na Petzl.com.

Użytkownik ponosi odpowiedzialność za stosowanie się do każdego ostrzeżenia oraz do prawidłowego używania swojego sprzętu. Każde złe użycie tego sprzętu będzie prowadziło do powstania dodatkowych zagrożeń. W razie wątpliwości lub trudności zrozumieniu instrukcji należy się skontaktować z Petzl.

1. Zastosowanie

Kask przeznaczony do prac na wysokości, prac na ziemi i alpinizmu. Sprzęt Ochrony Indywidualnej (ŚOI) chroniący głowę przed spadającym przedmiotami.

*- Wasz kask jest zgodny z normą EN 12492 wyłącznie gdy wytrzymałość paska pod brodę jest ustawiona na więcej niż 50 kg.

UWAGA! Otwory wentylacyjne pozabawiają kask izolacji elektrycznej. Noszenie kasku znacznie ogranicza ryzyko zranienia głowy, ale nie gwarantuje ochrony przed wszystkimi uderzeniami. W przypadku bardzo mocnych uderzeń, kask spełnia całkowicie swoją rolę, absorbując maksimum energii i odształcając się, aż do pęknięcia włóczni.

Nie używać tego kasku do zastosowań, do których nie został przewidziany.

Odpowiedzialność

UWAGA

Wszelkie działania wymagające użycia tego produktu są z samej swej natury niebezpieczne.
Użytkownik ponosi odpowiedzialność za swoje działania, decyzje i bezpieczeństwo.

Przed użyciem produktu należy:

- Przeczytać i zrozumieć wszystkie instrukcje użytkowania.
- Zdobyć odpowiednie przeszkolenie dla prawidłowego używania tego produktu.
- Zapoznać się z produktem, z jego parametrami i ograniczeniami.
- Zrozumieć i zaakceptować potencjalne niebezpieczeństwo.

Nieprzestrzeganie lub zlekceważenie któregokolwiek z powyższych ostrzeżeń może prowadzić do poważnych uszkodzeń ciała lub do śmierci.

Produkt ten może być używany jedynie przez osoby kompetentne i odpowiedzialne lub pod bezpośrednią kontrolą takich osób.

Użytkownik ponosi odpowiedzialność za swoje działania, decyzje, bezpieczeństwo i odpowiada za konsekwencje. Jeżeli nie zamierza lub nie jest w stanie takiej odpowiedzialności i ryzyka podjąć, nie rozumiał instrukcji użytkowania, nie powinien posługiwać się tym sprzętem.

2. Oznaczenia części

(1) Skorupa, (2) Opaska podtrzymująca, (3) Pokrętła do regulacji obwodu, (4) Klamry dopasowania paska pod brodę, (5) Klamra do zapinania i dociągania paska pod brodą, (6) Otwory wentylacyjne, (7) Boczne otwory do mocowania osłon słuchu, (8) Zaczepy do mocowania lataarki czołowej, (9) Przedni i tylny otwór do mocowania lataarki, (10) Wkładki do mocowania osłony na twarz, (11) Pianka opaski podtrzymującej, (12) Skorupa wewnętrzna z EPS, (12 bis) Skorupa wewnętrzna z EPP.

Materiały podstawowe: skorupa z kopolimerów akrylonitrylu, butadienu i styrenu (ABS), taśmy z poliestru.

3. Kontrola, miejsca do sprawdzenia

Wasze bezpieczeństwo jest związane z niezawodnością sprzętu.

Petzl zaleca przeprowadzanie dogłębnej kontroli przynajmniej raz na 12 miesięcy, przez osobę kompetentną (w zależności od prawodawstwa w waszym kraju oraz waszych warunków użytkowania). Należy przestrzegać procedur opisanych na Petzl.com. Na karcie kontrolnej waszego ŚOI należy zapisać rezultaty kontroli: typ sprzętu, model, nazwa i adres producenta lub dostawcy, numer seryjny lub indywidualny, daty: produkcji, zakupu, pierwszego użycia, następnych kontroli, wady, uwagi, nazwisko i podpis kontrolera.

Przed każdym użyciem

Przed każdym użyciem należy sprawdzić: stan skorupy i opaski podtrzymującej (brak pęknięć, deformacji na zewnątrz i wewnątrz...), Sprawdzić stan taśm i szwów. Sprawdzić prawidłowe działanie regulacji opaski i klamerki paska. Sprawdzić regulację wytrzymałości paska pod brodę.

UWAGA: po poważnym uderzeniu niewidoczne, wewnętrzne uszkodzenia mogą spowodować zmniejszenie wytrzymałości i zdolności absorpcyjnych kasku. Po poważnym uderzeniu kask należy wycofać z użycia.

4. Zakładanie kasku

Wybór wytrzymałości paska pod brodę

Wasz kask jest dostarczony w pozycji wytrzymałość większa niż 50 kg. Wytrzymałość paska pod brodę należy dostosować do przewidywanego użycia waszego kasku.

- Praca na ziemi: wytrzymałość paska pod brodę ustawiona na mniej niż 25 kg, by ograniczyć ryzyko uderzenia w razie zaccapienia kasku.

- Praca na wysokości: wytrzymałość paska pod brodę ustawiona na więcej niż 50 kg, by ograniczyć ryzyko utraty kasku w razie upadku.

Przygotowanie

Naklejki lub inne oznaczenia osobiste można naklejać wyłącznie na powierzchniach gładkich. Naklejki Petzl są dozwolone. Nie używać farb, rozpuszczalników lub naklejek z wyjątkiem dopuszczonych w instrukcjach Petzl.

Regulacja

Patrz rysunki paragraf 4.

Sprawdź prawidłową instalację waszego kasku.

Sprawdź czy kask jest umieszczony oentralnie na głowie i dobrze zamocowany. Im lepiej kask jest dopasowany (ruchy przód, tył, boczne - zredukowane do minimum), tym większe zapewnia bezpieczeństwo.

Właściwą ochronę zapewnia kask dopasowany do rozmiaru głowy użytkownika. Nie używać tego kasku jeżeli nie możecie go prawidłowo dopasować.

5. Środki ostrożności podczas użytkowania

- Kaski są wrażliwe na złe traktowanie.

- Nie należy siadać na kasku, zginać go w worku transportowym. Należy go chronić przed upadkiem oraz przed kontaktem z ostrymi lub tnącymi przedmiotami.

- Nie eksponować kasku na działanie wysokich temperatur np. nie zostawiać w pełnym słońcu w samochodzie.

- Niektóre środki chemiczne, zwłaszcza rozpuszczalniki, mogą spowodować zmianę właściwości fizycznych kasku. Należy chronić kask przed tego typu środkami chemicznymi.

- Ten kask został przetestowany do użycia w temperaturach pomiędzy -30° C i +50° C.

6. Demontaż/montaż paska pod brodę

Patrz rysunki paragraf 6.

7. Demontaż/montaż opaski podtrzymującej

Należy dobrze dopasować wysokość opaski na czole (dwa otwory do regulacji pozycji opaski w pionie).

8. Akcesoria

Sprawdź kompatybilność akcesoriów z waszym kaskiem.

9. Dodatkowe informacje

Ten produkt jest zgodny z rozporządzeniem (UE) 2016/425 w sprawie środków ochrony indywidualnej. Deklaracja zgodności UE jest dostępna na Petzl.com.

Utylizacja:

UWAGA: w wyjątkowych okolicznościach może się zdarzyć, że jednorazowe użycie sprzętu spowoduje jego zniszczenie, np. kontakt z niebezpiecznymi substancjami chemicznymi, ekstremalnymi temperaturami, środowiskiem morskim, kontakt z ostrą krawędzią, duże obciążenia, poważne odpadnięcie itd.

Produkt musi zostać wycofany jeżeli:

- Ma więcej niż 10 lat i zawiera elementy plastikowe lub tekstylne.

- Zaliczył poważny upadek (lub obciążenie).

- Rezultat kontroli nie jest satysfakcjonujący. Istnieją jakiegokolwiek podejrzenia co do jego niezawodności.

- Nie jest znana pełna historia użytkowania.

- Jeśli jest przestarzały (rozwój prawny, normatywny lub niekompatybilność z innym wyposażeniem itd.).

Należy zniszczyć wycofane produkty, by uniknąć ich przypadkowego użycia.

Piktogramy:

A. Czas życia: 10 lat - B. Oznaczenia - C. Tolerowane temperatury - D. Środki ostrożności podczas użytkowania - E. Czyszczenie/desznefkacja.

Jeżeli kask został zabrudzony (olej, smoła, farba...), należy dokładnie wyczyścić go zewnątrz wodą z mydłem. Unikać wszelkich szkodliwych produktów dla kasku i dla użytkownika kasku.

- F. Suszenie - G. Przechowywanie/transport.

Schować opaskę podtrzymującą do wewnątrz kasku (po zmniejszeniu jej obwodu). Do przechowywania/transportu używać pokrowca VERTEX/STRATO. Nie ścisnąć kasku.

- H. Modyfikacja/naprawy (wykonywane poza fabrykami Petzl, są zabronione. Nie dotyczy części zamienneych) **- I. Pytania/kontakt**

Gwarancja 3 lata

Dotyczy wszelkich wad materiałowych i produkcyjnych. Gwarancji nie podlegają produkty: noszące cechy normalnego zużycia, zardzewiałe, przetrabiane i modyfikowane, nieprawidłowo przechowywane, uszkodzone w wyniku wypadków, zaniedbań i zastosowań niezgodnych z przeznaczeniem.

Znaki ostrzegawcze

1. Sytuacja grożąca nieuchronnym ryzykiem poważnego obrażenia lub śmierci. 2. Narażenie na potencjalne ryzyko incydentu lub zranienia. 3. Ważna informacja na temat działania lub parametrów waszego produktu. 4. Niekompatybilność sprzętowa.

Identyfikacja i oznaczenia

a. Zgodny z wymaganiami rozporządzenia ŚOI. Jednostka notyfikowana do weryfikacji UE - b. Identyfikacja: datamatrix - c. Opaska podtrzymująca - d. Numer indywidualny - e. Rok produkcji - f. Miesiąc produkcji - g. Numer partii - h. Identyfikator - i. Normy - j. Przeczytać uważnie instrukcję obsługi - k. Identyfikacja modelu - l. Adres producenta - m. Data produkcji (miesiąc/rok)

本書では、製品の正しい使用方法を説明しています。技術や使用方法については、いくつかの例のみを掲載しています。製品の使用に関連する危険については、警告のマークが付いています。ただし、製品の使用に関連する危険の全てをここに網羅することはできません。最新の情報や、その他の補足情報等は Petzl.com で参照できますので、定期的に確認してください。警告および注意事項に留意し、製品を正しく使用する事は、ユーザーの責任です。本製品の誤った使用は危険を増加させます。疑問点や不明な点は(株)アルテリア (TEL 04-2968-3733)にご相談ください。

1.用途

高所作業、地上作業およびマウンテニアリング用ヘルメットです。本製品は落下物からの頭部の保護を目的として使用する個人保護用具 (PPE) です。* あご紐の強度設定が 50 kg 以上に設定されている場合のみ、EN 12492 規格に適合しています。警告: このヘルメットには、通気孔があるため電気絶縁性機能はありません。ヘルメットを着用することで頭部を負傷する危険を大きく減らすことができますが、全ての衝撃から保護することはできません。大きな衝撃がかかった時、ヘルメットは変形することにより可能な限り衝撃を吸収します (破壊点に至るまで変形することもあります)。この製品は、本来の用途以外の目的で使用しないでください。

責任

警告
この製品を使用する活動には危険が伴います。ユーザー各自が自身の行為、判断、および安全の確保についてその責任を負うこととします。

使用する前に必ず:

- 取扱説明書をよく読み、理解してください
- この製品を正しく使用するための適切な指導を受けてください
- この製品の機能とその限界について理解してください
- この製品を使用する活動に伴う危険について理解してください

これらの注意事項を無視または軽視すると、重度の傷害や死につながる場合があります。

この製品は使用方法を熟知していて責任能力のある人、あるいはそれらの人から目の届く範囲で直接指導を受けられる人のみ使用してください。ユーザー各自が自身の行為、判断、および安全の確保について責任を負い、またそれによって生じる結果についても責任を負うこととします。各自で責任がとれない場合や、その立場にない場合、また取扱説明書の内容を理解できない場合は、この製品を使用しないでください。

2.各部の名称

(1) シェル、(2) ヘッドバンド、(3) ヘッドバンド調節ダイヤル、(4) あご紐前後位置調節バックル、(5) あご紐調節/バックル、(6) 通気孔、(7) イーヤー/取付用スロット、(8) ヘッドランプ取付用クリップ、(9) ヘッドランプ取付用スロット、(10) ハイザー取付用ホール、(11) ヘッドバンド用フォーム、(12) EPS ライナー、(12 bis) EPP ライナー
主な素材: ABS 樹脂 (シェル)、ポリエステル (あご紐)

3.点検のポイント

器具の状態は、ユーザーの安全に大きく関係します。ヘルムは、十分な知識を持つ適任者による詳細点検を、少なくとも 12ヶ月ごとに行うことをお勧めします (国や地域における法規や、使用状態によっても変わります)。Petzl.com で説明されている方法に従って点検してください。点検の結果を記録してください。点検記録に含める内容: 種類、モデル、製造者の連絡先、個別番号、製造日、購入日、初回使用時の日付、次回点検予定日、問題点、コメント、点検者の名前および署名。

毎回、使用前に

毎回、使用前にシェルおよびヘッドバンドの内側と外側にひび割れや変形等がないことを確認してください。ウェビングと縫製部分の状態を確認してください。ヘッドバンドの各調節機能およびあご紐のバックルが正しく機能することを確認してください。あご紐の強度設定を確認してください。警告: 大きな衝撃を受けた後は、目視では確認できない内部に生じた損傷により、ヘルメットの保護機能 (衝撃吸収力、強度) が低下する場合があります。大きな衝撃を受けた後は、製品を廃棄してください。

4.ヘルメットのセット方法

あご紐の強度の選択

出荷時は強度 50 kg 以上の位置に設定されています。ヘルメットの使用目的に応じて、あご紐の強度を選択してください:

- 地上作業: ヘルメットがひっかかった場合に、頭部から外れることで首が絞められるリスクを抑えるため、あご紐の強度を 25 kg 以下に設定します

- 高所作業: 墜落時にヘルメットが頭部から外れる危険性を低くするため、あご紐の強度を 50 kg 以上に設定します

準備
ステッカーを貼る等してマーキングをする場合は、表面が滑らかな (ガラザラしていない) 箇所のみに行ってください。ペツルの純正ステッカーは貼ることができます。ペツルが認める方法を除き、塗料や溶剤、接着剤やシールは使用しないでください。

調節

図4の通りにセットしてください。

ヘルメットがしっかりとフィットしていることを確認してください。

ヘルメットがフィットし、頭の中央にきていることを確認してください。調節が適切 (前後左右へのずれが最小限) であるほど、ヘルメットはその保護機能を発揮することができます。保護機能を発揮するためには、ユーザーの頭部に適切にフィットするようヘルメットを調節しなければなりません。適切にフィットさせることができない場合、この製品は使用しないでください。

5.使用上の注意

- 取り扱いに注意してください。ヘルメットが損傷を受ける場合があります
- ヘルメットのの上に座る、ザックの中に無理に詰め込む、落とす、尖ったものと接触させる等しないようにしてください
- ヘルメットは、直射日光があたる車内に放置する等、高温にさらさないでください
- 化学薬品、特に溶剤はヘルメットに悪影響を及ぼしヘルメットの保護機能を低下させます。ヘルメットが化学薬品に触れないようにしてください
- 使用温度: -30°C ~ +50°C

6.あご紐の取り外し / 取り付け

図6の通りにセットしてください。

7.ヘッドバンドの取り外し / 取り付け

前頭部のヘッドバンドの高さを調節してください (ヘッドバンドを取り付ける穴を上下 2 箇所から選べます)。

8.アクセサリー

アクセサリーがヘルメットとの併用に適していることを確認してください。

9.補足情報

本製品は個人保護用具に関する規則 (EU) 2016/425 に適合しています。EU 適合宣言書は Petzl.com で確認できます。

廃棄基準:

警告: 極めて異例な状況においては、1 回の使用で損傷が生じ、その後使用不可能になる場合があります (劣悪な使用環境、海に近い環境での使用、鋭利な角との接触、極端な高 / 低温下での使用や保管、化学薬品との接触等)。以下のいずれかに該当する製品は以後使用しないでください:
- プラスチック製品または繊維製品で、製造日から 10 年以上経過した
- 大きな墜落を止めた、あるいは非常に大きな荷重がかかった
- 点検において使用不可と判断された。製品の状態に疑問がある
- 完全な使用履歴が分からない
- 該当する規格や法律の変更、新しい技術の発達、また他の器具との併用に適さない等の理由で、使用には適さないと判断された
このような製品は、以後使用されることを避けるため廃棄してください。

アイコン:

A.耐用年数: 10年 - B.マーキング - C.使用温度 - D.使用上の注意 - E. クリーニング / 消毒

ヘルメットが油やタール、塗料等で汚れたら、水および石鹼でヘルメットの外側を洗浄してください。ヘルメットおよび着用者に損傷を与えるものは使用しないでください。

- F.乾燥 - G.保管 / 持ち運び

ヘッドバンドは、サイズを小さく調節し、ヘルメットの中に収納してください。保管 / 持ち運びには、収納/バックル VERTEX/STRATO を使用してください。ザック等の中に無理に詰め込まないでください。

- H.改造 / 修理 (パーツの交換を除き、ペツルの施設外での製品の改造および修理を禁じます)
- I.問い合わせ

3年保証

原材料および製造過程における全ての欠陥に対して適用されます。以下の場合には保証の対象外とします: 通常の磨耗や傷、酸化、改造や変更、不適切な保管方法、メンテナンスの不足、事故または過失による損傷、不適切または誤った使用方法による故障。

警告のマーク

1.重傷または死につながるおそれがあります。2.事故や怪我につながる危険性があります。3.製品の機能や性能に関する重要な情報です。4.してはいけません。内容です。

トレーサビリティとマーキング

a.個人保護用具の規格の要求事項に適合。EU 型式検定を行って公認認証機関 - b.トレーサビリティ: データマトリクスコード - c.ヘッドバンド - d.個別番号 - e.製造年 - f.製造月 - g.ロット番号 - h.個体識別番号 - i.規格 - j.取扱説明書をよく読んでください - k.モデル名 - l.製造者住所 - m.製造日 (月 / 年)

CZ

Tyto pokyny vysvětlují, jak správně používat vaše vybavení. Popsány jsou pouze některé techniky a způsoby použití.

Varující symboly upozorňují na některá potenciální nebezpečí spojená s použitím vašeho vybavení, ale není možné uvést všechny případy. Navštivte Petzl.com a sledujte aktualizace a doplňkové informace.

Vaši odpovědností je věnovat pozornost každému upozornění a používat vaše vybavení správným způsobem. Nesprávné použití tohoto vybavení zvýší nebezpečí. Máte-li jakékoli pochybnosti nebo obtíže s porozuměním návodu, kontaktujte firmu Petzl.

1. Rozsah použití

Přilba určená pro práci ve výškách i na zemi, a pro horolezectví.

Tento výrobek je osobní ochranný prostředek (OOP) pro hlavu, používaný při ochraně proti padajícími předměty.

* Tato přilba splňuje normu EN 12492 pouze tehdy, pokud je pevnost podbradního pásku nastavena na hodnotu vyšší než 50 kg.

UPOZORNĚNÍ: tato přilba nemá elektrické izolační vlastnosti díky větracím otvorům. Používání přilby významně snižá riziko úrazu hlavu, ale nezaručuje ochranu proti všem narázům. Při větším nárazu se přilba deformuje, aby pohltila co možná největší množství energie. Někdy až tak, že dojde k jejímu úplnému prasknutí. Nepoužívejte výrobek pro činnosti, ke kterým není určen.

Zodpovědnost

UPOZORNĚNÍ

Činnosti zahrnující používání tohoto výrobku jsou z podstaty nebezpečné. Za své jednání, rozhodování a bezpečnost zodpovídáte sami.

Před používáním tohoto výrobku je nutné:

- Předčíst si a prostudovat celý návod k použití.
- Nacvičit správné používání výrobku.
- Seznámit se s možnostmi výrobku a s omezením jeho použití.
- Pochopit a přijmout rizika spojená s jeho používáním.

Opomenutí či porušení některého z těchto pravidel může vést k vážnému poranění nebo smrti.

Tento výrobek smí používat pouze odborné zřubodě a odpovědné osoby, nebo osoby pod přímým vedením a dohledem těchto osob. Za své činy, rozhodnutí a bezpečnost zodpovídáte sami a stejně jste si vědomi možných následků. Jistiže nejste schopni, nebo nejste v pozici tuto zodpovědnost přijmout, nebo pokud nerozumíte jakékoli z těchto instrukcí, výrobek nepoužívejte.

2. Popis částí

(1) Skořepina, (2) Hlavový pásek, (3) Kolečka nastavení hlavového pásku, (4) Přezky nastavení polohy podbradního pásku, (5) Dotahovací a nastavovací přezka podbradního pásku, (6) Odvábřací otvory, (7) Postavní sloty pro připevnění ochrany sluchu, (8) Klipy pro celovou svítilnu, (9) Přední a zadní sloty pro celovou svítilnu s vymělitelnými zásepkami, (10) Postranní otvory pro připevnění ochranného štítu, (11) Polstrovaní hlavového pásku, (12) EPS výstelka, (12 bis) EPP výstelka. Použitá materiály: skořepina - akrylonitril butadién styren (ABS), popruhly - polyester.

3. Prohlídka, kontrolní body

Vaše bezpečnost závisí na neporušenosti vašeho vybavení.

Petzl doporučuje hloubkově revize odborné zřubodě osobou nejméně jedenkrát za 12 měsíců (v závislosti na aktuální legislativě ve vaší zemi, a na podmínkách použití). Postupujte dle kroků uvedených na Petzl.com. Výsledky revize zaznamenejte ve vašem formuláři pro revize OOP: typ, model, kontakt na výrobce, sériové nebo kusové číslo, datum: výroby, prodeje, prvního použití, další periodické revize; problémy, poznámky, jméno a podpis inspektora.

Před každým použitím

Před každým použitím zkontrolujte stav skořepiny a hlavového pásku (prověřte přítomnost prasklin nebo deformací na vnější i vnitřní straně...). Zkontrolujte stav pásků a svů. Zkontrolujte správnou činnost nastavení hlavového pásku a podbradní přezky. Zkontrolujte nastavení pevnosti podbradního pásku. **UPOZORNĚNÍ:** tvrdý náraz do přilby může snížit její ochranné vlastnosti (pohlčení rázu, pevnost) aniž by zanechal viditelné známky poškození. Po velkém nárazu j neprodělně vyřadit.

4. Nasazení a nastavení přilby

Nastavení pevnosti podbradního pásku

Pevnost podbradního pásku přilby je z továrny nastavena na hodnotu vyšší než 50 kg.

Vy si nastavte pevnost odpovídající vašemu plánovanému použití přilby.

- Práce na zemi: nastavte pevnost podbradního pásku na hodnotu nižší než 25 kg, abyste snížili nebezpečí uskrtnení při zachycení přilby.

- Práce ve výškách: nastavte pevnost podbradního pásku na hodnotu vyšší než 50 kg, abyste snížili nebezpečí ztráty přilby v případě pádu.

Příprava

Pro nálepky a jiné značení použijte jen hladká místa. Nálepky Petzl mají schválené použití. Nepoužívejte barvu, rozpuštěná nebo samolepicí nálepky, kromě těch doporučených dle instrukcí firmy Petzl.

Nastavení

Viz náčrsky ke kapitole 4.

Zkontrolujte, zda vám přilba správně sedí na hlavě.

Ověřte si, že je přilba na hlavě správně usazena a vycentrována. Čím lépe je přilba seřizena (minimální pohyb vpřed, vzad a do stran), tím lepší ochranu může poskytnout.

Na plaví zaručena odpovídající ochrana, musí být přilba správně nastavena a posazena na hlavě. Nepoužívejte přilbu pokud nejste schopni ji nastavit tak, aby správně padla.

5. Bezpečnostní opatření

- Nesprávnou údržbou můžete přilbu poškodit.

- Na přilbu nesedíte, nabalte ji tak, aby na ni působil tlak, zabráňte jejímu pádu, kontaktu s ostrými a špičatými předměty, apod.

- Nevystavujte ji vysokým teplotám, např. ve vozidle zaparkovaném na přímém slunci.

- Některé chemikálie, zejména rozpuštěná, mohou vaší přilbu poškodit. Chraňte přilbu před stykem s chemikáliemi.

- Tato přilba byla testována pro použití v teplotách rozmezí -30° C až +50° C.

6. Odstranění/installace podbradního pásku

Viz náčrsky ke kapitole 6.

7. Odstranění/installace hlavového pásku

Nezapomeňte správně nastavit výšku hlavového pásku na čele (dva nastavovací otvory pro vertikální polohu hlavového pásku).

8. Příslušenství

Zkontrolujte slučitelnost příslušenství s vaší přilbou.

9. Doplňkové informace

Tento produkt splňuje Nařízení (EU) 2016/425 o osobních ochranných prostředcích. Prohlášení o shodě EU je dostupné na Petzl.com.

Kdy vaše vybavení vyřadit:

UPOZORNĚNÍ: některé výjimečné situace mohou způsobit okamžitě vyřazení výrobku již po prvním použití, to závisí na druhu, intenzitě a prostředí ve kterém je výrobek používán (znečištěné prostředí, mořské prostředí, ostré hrany, vysoké teploty, chemikálie, atd.).

Výrobek musí být vyřazen pokud:

- Je starší než 10 let a vyroben z plastu nebo textílií.

- Byl vystaven těžkému pádu nebo velkému zatížení.

- Neprojde periodickou prohlídkou. Máte jakékoli pochybnosti o jeho spolehlivosti.

- Neznáte jeho úplnou historii používání.

- Se stane zastaralým vzhledem k legislativě, normám, technikám nebo slučitelnosti s ostatním vybavením, atd.

Takový produkt znehodnotte, abyste zamezili jeho dalšímu použití.

Piktogramy:

A. Životnost: 10 let - B. Označení - C. Povolené teploty - D. Bezpečnostní opatření - E. Čištění/dezinfekce.
Pokud dojde ke znečištění, či kontaminaci přilby (olej, téř, barva...), pečlivě očistěte vnější stranu vodou a jemným otlíčečným/tělovým mýdlem. Vyvarujte se předmětů, které škodí přilbě i uživateli.

- F. Sušení - G. Skladování/transport.

Upravte velikost hlavového pásku a zastrčte jej do přilby. Pro uskladnění/preparvu použijte skladovací obal VERTEX/STRATO. Přilbu nestlačujte.

- H. Úpravy/opravy (zakázány mimo provozovny Petzl, výjimkou je výměna náhradních dílů)
- I. Dotazy/kontakt

3 roky záruka

Na vady materiálu a vady vzniklé ve výrobě. Nevztahuje se na vady vzniklé: běžným opořením nebo a roztržením, oxidací, úpravami nebo opravami, nesprávným skladováním, nedostatečnou údržbou, nedbalostí, nesprávným použitím.

Varovné symboly

1. Situace představující bezpečnostní riziko vážného poranění nebo smrti.
2. Vystavení potenciálnímu riziku úrazu nebo poranění.
3. Důležitá informace týkající se fungování nebo chování vašeho výrobku.
4. Neslučitelnost vybavení.

Sledovatelnost a značení

a. Splňuje požadavky nařízení o OOP. Zkušebna provádějící certifikační zkoušky EU
b. Sledovatelnost: označení - c. Hlavový pásek - d. Výrobní číslo - e. Rok výroby
f. Měsíc výroby - g. Sériové číslo - h. Individuální kontrola - i. Normy - j. Pozorně čtěte návod k používání - k. Identifikace typu - l. Adresa výrobce - m. Datum výroby (měsíc/rok)

SI

V teh navodilih je razloženo, kako pravilno uporabljati svojo opremo. Opisane so samo nekatere tehnike in načini uporabe.

Opozorilni simboli vas opozarjajo o nekaterih možnih nevarnostih, ki so povezane z uporabo vaše opreme, vendar ji nemočje opisati vse. Za posodobitve in dodatne informacije preverjajte Petzl.com.

Odgovorni ste za upostevanje vsakega opozorila in pravilno uporabo vaše opreme. Kakršna koli napačna uporaba te opreme pomeni dodatne nevarnosti. Če imate kakršna koli dvom ali težave z razumevanjem teh navodil, se obrnite na Petzl.

1. Področja uporabe

Čelada, namenjena za delo na višini in na tleh ter gorništvu.

Izdelek sodi med osebno varovalno opremo (OVO) za glavo, ki se uporablja za zaščito pred padajočimi predmeti.

*- Ta čelada ustreza standardu EN 12492 samo, če je nosilnost podbradnega traku nastavljena na VEČ kot 50 kg.
OPOZORILO: ta čelada z značilni nima določene sposobnosti električne izolacije.
Nošnja čelade lahko v veliki meri zmanjša tveganja poškodb glave, ne more pa zagotoviti zaščite pred vseni udarci. Ob močnem udarcu čelada z deformacijo prevzame največji možni del energije udarca in se ob tem lahko tudi poškoduje. Ne uporabljajte te čelade za aktivnosti, za katere ni namenjena.

Odgovornost

OPOZORILO

Aktivnosti, pri katerih uporabljate ta izdelek, so same po sebi nevarne. Sami ste odgovorni za svoja dejanja, odločitve in varnost.

Pred uporabo tega izdelka morate:

- prebrati in razumeti navodila za uporabo v celoti;
- ustrezno se usposobiti za njegovo uporabo;
- spoznati se z možnostmi in omejitvami izdelka;
- razumeti in sprejeti z uporabo izdelka povezano tveganje.

Neupoštevanje katerega koli od teh opozoril lahko povzroči resno poškodbo ali smrt.

Izdelek lahko uporabljajo le pristojne in odgovorne osebe ali tisti, ki so pod neposredno in vizualno kontrolo pristojne in odgovorne osebe.
Odgovorni ste za svoja dejanja, odločitve in varnost in prevzemate njihove posledice. Če niste pripravljeni ali se ne čutite sposobne prevzeti odgovornosti ali ne razumete katerega od teh navodil, ne uporabljajte tega izdelka.

2. Poimenovanje delov

(1) zunanja lupina, (2) obod za glavo, (3) kolesca za nastavitve oboda, (4) sponke za nastavitve položaja podbradnega traku, (5) sponka za pritrditev in nastavitve podbradnega traku, (6) ventilacijske odprtine, (7) stranska utora za pritrditev glušnikov, (8) nastavki za čelno svetliko, (9) sprednji in zadnji utor za pritrditev čelne svetilke, (10) stranski vstavki za namestitve zaščitnega vizirja, (11) obodna pena, (12) EPS obloga, (12 bis) EPP obloga
Glavna materiala: lupina iz akrilonitril-butadien-stirena (ABS), poliestrski trakovi.

3. Preverjanje, točke preverjanja

Vaša varnost je povezana z neoporečnostjo vaše opreme.

Petzl priporča podroben pregled, ki ga opravi pristojna oseba najmanj enkrat na vsakh 12 mesecih (odvisno od veljavnih predpisov v vaši državi in vaših pogojev uporabe). Sledite postopkom, ki so opisani na Petzl.com. Rezultate preverjanja vpišite v vaš obrazec pregleda OVO: tip, model, kontaktna informacije proizvajalca, serijsko ali individualno številko, datum izdelave, nakupe, prve uporabe, naslednjega periodičnega pregleda, težave, opombe, ime pregledovalca in podpis.
Pred vsako uporabo

Pred vsako uporabo preverite stanje zunanje lupine in oboda za glavo (na zunanji ali notranji strani ni nobenih razpok ali deformacij...), Preverite stanje trakov in šivov. Preverite, da sistem za nastavitve trakov in podbradna sponka pravilno delujeta. Preverite nastavitve nosilnosti podbradnega traku.
OPOZORILO: močnejši udarec na čelado lahko zmanjša njene zaščitne lastnosti (absorbirajo udarca, nosilnost) brez vidnih znakov poškodb. Po takem udarcu čelado zavrzite.

4. Kako si nadeti in nastaviti čelado

Nastavitve nosilnosti podbradnega traku

Nosilnost podbradnega traku je tovarniško nastavljena na več kot 50 kg. Nastavite nosilnost podbradnega traku glede na predvideno uporabo čelade:
- Delo na tleh: nosilnost podbradnega traku nastavite na manj kot 25 kg, da zmanjšate tveganje zadušitve, če se čelada zagozdi.
- Delo na višini: nosilnost podbradnega traku nastavite na več kot 50 kg, da zmanjšate tveganje, da bi se vam čelada v primeru padca snela.
Priprava
Samo gladke površine so namenjene za nalepke in druge oznake. Dovoljene so Petzl nalepke. Na čelado ne nanašajte barv, razredčil, lepil ali samolepilnih nalepk, z izjemo tistih, ki so priporočene v Petzlovih navodilih.

Nastavitve

Glej risbe za poglavje 4.

Preverite, da se vam čelada ustrezno prilaga.

Preverite, da se vam čelada dobro prilaga in je naravnana na sredino. Dobro prilagajoča se čelada (minimalno premikanje naprej-nazaj ali levo-desno) nudi boljšo zaščito.
Da bi zagotovili ustrezno zaščito, je potrebno čelado prilagoditi uporabnikovi glavi. Ne uporabljajte te čelade, če je niste sposobni nastaviti, da se pravilno prilga.

5. Varnostna opozorila za uporabo

- Z nepravilnim ravnanjem lahko čelado poškodujete.
- Ne sedite na čeladi, ne shranjujte je pretresno, ne mečite je, ne dovolite stika z ostrimi ali konicastimi predmeti, itd.
- Ne izpostavljajte čelade visokim temperaturam, npr. ne puščajte je v avtu, parkiranem na soncu.
- Določene kemikalije, še posebno topila, lahko poškodujejo čelado. Pazite, da čelada ne pride v stik s kemikalijami.
- Ta čelada je testirana za uporabo pri temperaturah med -30° C in +50° C.

6. Odstranitev/namestitvev podbradnega traku

Glej risbe za poglavje 6.

7. Odstranitev/namestitvev podbradnega traku

Bodite pozorni na ustrezno nastavitve višine oboda na čelu (dve odprtini za nastavitve oboda za glavo po višini).

8. Dodatki

Preverite združljivost dodatkov za vašo čelado.

9. Dodatne informacije

Ta izdelek ustreza zahtevam Uredbe (EU) 2016/425 o osebni varovalni opremi. EU izjava o skladnosti je na voljo na Petzl.com.

Kdaj umakniti izdelek iz uporabe:

POZOR: izjemen dogodek je lahko razlog, da morate izdelek umakniti iz uporabe po samo enkratni uporabi, odvisno od tipa in intenzivnosti uporabe in okolja uporabe (groba okolja, morsko okolje, ostri robovi, ekstremne temperature, kemikalije...). Izdelek morate umakniti iz uporabe ko:

- je star več kot 10 let in je izdelan iz umetnih mas ali tekstila;
- je utrpel večji padec (ali preobremenitev);
- ni prestal preverjanja oz. imate kakršn koli dvom v njegovo zanesljivost.
- ne poznate ustrezne celotne zgodovine uporabe;
- ko je izdelek zastarel zaradi sprememb v zakonodaji, standardih, tehniiki oz. neskladen z drugo opremo...

Da bi preprečili nadaljnjo uporabo, te izdelke uničite.

Ikone:

A. Življenjska doba: 10 let - B. Oznake - C. Sprejemljive temperature - D. Varnostna opozorila za uporabo - E. Čiščenje/razkuževanje.

Če se čelada umaže ali kontaminira (olja, katran, barva...), pazljivo očistite zunanjo z vodo in blagim milom za obraz/telo. Izogibajte se vsakršnim izdelkom, ki škodijo čeladi in uporabniku.

- F. Sušenje - G. Shranjevanje/transport.

Zmanjšajte velikost oboda in ga pospravite v čelado. Za shranjevanje/transport uporabite VERTEX/STRATO vrečko za shranjevanje. Vaše čelade ne stiskajte.

- H. Priredbe/popravila (Izven Petzlovih delavnic so prepovedana. Izjema so rezervni deli.)
- I. Vprašanja/kontakt

3-letna garancija

Za katere koli napake v materialu ali izdelavi. Izjeme: normalna obraba in izraba, oksidacija, predelave ali priredbe, neprimerno skladiščenje, slabo vzdrževanje, poškodbe nastale zaradi nepazljivosti ali pri uporabi, za katero izdelek ni namenjen oz. ni primeren.

Opozorilni simboli

1. Situacija, ki predstavlja neposredno nevarnost za resne poškodbe ali smrt.
2. Izpostavljenost možnim tveganjem za nastanek nesreče ali poškodb.
3. Pomembne informacije o delovanju ali zmogljivostih vašega izdelka.
4. Nezdružljivost opreme.

Sledljivost in oznake

a. Ustreza zahtevam uredbe o OVO. Priglašeni organ, ki opravlja pregled tipa EU - b. Sledljivost: matrica s podatki - c. Obod za glavo - d. Serijska številka - e. Leto izdelave - f. Mesec izdelave - g. Številka serije - h. Individualna označba - i. Standardi - j. Natančno preberite navodila za uporabo - k. Oznaka modela - l. Naslov proizvajalca - m. Datum proizvodnje (mesec/leto)

HU

Jelen használati utasításban arról olvashat, hogyan használja felszerelését. Nem mutatunk be minden használati módot és technikát. Az eszköz használatával kapcsolatos egyes veszélyekről az ábrák tájékoztatnak, de lehetetlen lenne valamennyi helytelen használati módot ismertetni. A termékek legújabb használati módozatairól és az ezzel kapcsolatos aktuális kiegészítő információiról tájékozódjon a Petzl.com internetes honlapon. Az új információkat tartalmazó értesítések elolvasásáért, betartásáért és a felszerelés helyes használatáért mindenki maga felelős. Az eszköz helytelen használatna további veszélyek forrása lehet. Ha jelen információk megértésével kapcsolatban kétsége vagy nehézsége támad, forduljon a Petzl-hoz bizalommal.

1. Felhasználási terület

Sisak magasban és talajszinten végzett munkákhoz valamint hegymászáshoz. Ez a termék egyéni védőfelszerelés (EVE), mely a fej védelmét szolgálja leeső tárgyak ellen.

*- A sisak kizárólag akkor felel meg az EN 12492 szabványnak, ha az állheveder szaktíozsziársága több mint 50 kg.
FIGYELEM, a szellőzőnyílások miatt ez a sisak nem felel meg az elektromos szigeteléssel kapcsolatos követelményeknek.

Bár a sisak viselése csökkenti a fejsérülés kockázatát, minden ütlen és nem garantál védelmet. Jelentős ütések felfogásánál a sisak oly módon nyeli el az energiát, hogy deformálódik vagy esetleg eltörik. Tilos a terméket a fent ismertetett felhasználási területen kívül eső tevékenységekhez használni.

Felakósság

FIGYELEM

A termék használata előben végzett tevékenységék természetükből adóan veszélyesek. Mindenki maga felelős a saját tevékenységéért, döntéséiért és biztonságáért.

A termék használata előtt okvetlenül szükséges, hogy a felhasználó:
- Elővassa és megértse a termékhez mellékelt valamennyi használati utasítást.
- Arra jogosult személytől megfelelő oktatást kapjon.
- Alaposan megismerje a terméket, annak előnyeit és korlátait.
- Tudatában legyen a termék használatával kapcsolatos kockázatoknak, és elfogadja azokat.

A fenti figyelmeztetések bármelyikének be nem tartása súlyos balesetet vagy halált okozhat.

A terméket csakis képzett és hozzáértő személyek használhatják, vagy a felhasználók legyenek folyamatosan képzett és hozzáértő személyek felügyelet alatt.

Mindenki maga felelős a saját tevékenységéért, döntéséiért és biztonságáért és maga viseli a lehetséges következményeket. Ha Ön nincs abban a helyzetben, hogy ezt a felelőséget vállalja vagy ha nem értezte meg tökéletesen jelen használati utasítást, kérjük, ne használja a terméket.

2. Részek megnevezése

(1) Sisakhéj, (2) Fejpánt, (3) A fejpánt állítótárcsája, (4) Állheveder állítótsatjai, (5) Állheveder zárócsatja, (6) Szellőzőnyílások, (7) Oldalsó rések zajvédő rögzítésére, (8) Kampók fejlámpa rögzítésére, (9) Elülső és hátulsó rés fejlámpa rögzítésére, (10) Oldalsó betétek arcvédő rögzítésére, (11) Homlokpánt párnázása, (12) EPS belső héj, (12 bis) EPP belső héj.
Alapanyagok: acrílo-butadién-sztrén (speciális ABS műanyag kompozit) héj, poliészter hevederek.

3. Ellenőrzés, megvizsgálándó részek

Felszerelésének ép állapota az Ön biztonságának záloga.

A Petzl javasolja a felszerelések alapos felülvizsgálatát kompetens személy által, legalább 12 havonta (a használat országában hatályos jogszabályok és a használat körülményeinek függvényében). Tartsa be a Petzl.com honlapon ismertetett használati módokat. A felülvizsgálat eredményét az EVE nyilvántartólapiján kell rögzíteni: típus, modell, gyártó, egyedi azonosító vagy szénszám, gyártás, vásárlás és első használatbavétel dátuma, következő esedékes felülvizsgálat időpontja, hibák, megjegyzések, az ellenőr neve és aláírása.

Minden egyes használatbavétel előtt

Minden használat előtt ellenőrizze a héj és a fejpánt állapotát (nem láthatók-e repedések, külső vagy belső deformációk stb.). Ellenőrizze a hevederek és a biztonsági varratok állapotát. Ellenőrizze a fejpánt állítórendszerének és az állheveder csatjának működőképességét. Ellenőrizze az állheveder szaktíozsziárságának beállítását.

FIGYELEM: egy nagyobb erejű ütés olyan belső repedéseket okozhat, melyek nem láthatóak, de a sisak szilárdságát és energialehelő képességét csökkenthetik. Nagyobb ütést követően a sisakot le kell selejtezni.

4. A sisak felvétele

Az állheveder szaktíozsziárságának kiválasztása

Az állheveder szaktíozsziárságának gyári beállítása 50 kg.

Az állheveder szaktíozsziárságát várható tevékenységének megfelelően válassza ki:

- Talajszinten végzett munka: az állheveder szaktíozsziársága kevesebb, mint 25 kg, hogy a sisak beszorulása esetén a fulladás veszélyét csökkentse.
- Magasban végzett munka: az állheveder szaktíozsziársága több, mint 50 kg, hogy lezuhanás esetén a sisak elvesztésének veszélyét csökkentse.

Előkészületek

Matricák és egyéni jelölések céljára csakis a sima felületeket szabad használni. A Petzl matricák használata engedélyezett. Ne használjon a sisak jelölésére olyan festékeket, oldószert, ragasztót vagy öntapadó címkét, matricát, mely nem szerepel a Petzl ajánlásában.

Beállítás

Lásd 4. bekezdés ábráit.

Ellenőrizze a sisak megfelelő pozícióját.

Vizsgálja meg, hogy a sisak szilárdan és középen van a fejen. Minél jobban be van állítva a sisak (minél kevésbé tud elmozdulni előre, hátra és oldalra), annál jobban védi a fejet.

A sisak csak a felhasználó fejméretéhez beállítva nyújt kielégítő védelmet. Ne használja a sisakot, ha méretét nem sikerült megfelelően beállítania.

5. Övintézkedések a használat során

- Bánjon kiemeletesen a sisakkal.
- Nem szabad ráhúzni, háltászkába belyernomi, kerülni kell a leejtését, hegyes, éles tárgyakkal való érintkezését stb.
- Ne tegye ki a sisakot magas hőmérsékletnek, pl. ne hagyja tűző napon álló autóban.
- Egyes vegyi anyagok, különösen oldószerek, gyengíthetik a sisak jó fizikai tulajdonságait. Óvja a sisakot a vegyi anyagokkal való érintkezéstől.
- Ezt a sisakot -30° C és +50° C közötti hőmérsékleti tartományban való használatra tesztelték.

6. Az állheveder fel- és leszerelése

Lásd a 6. bekezdés ábráit.

7. A fejpánt fel- és leszerelése

Győződjön meg arról, hogy a fejpánt magasságát a homlokon megfelelően állította be (két nyílás a fejpánt függőleges irányú állításához).

8. Kiegészítők

Ellenőrizze a kiegészítők kompatibilitását a sisakkal.

9. Kiegészítő információk

Ez a termék megfelel az (EK) 2016/425 számú egyéni védőfelszerelésekre vonatkozó rendelet előírásainak. Az EK megfelelőségi nyilatkozat az Petzl.com honlapon letölthető.

Leselejtés:

FIGYELEM: adott esetben bizonyos körülményektől (a használat intenzitásától, a használat környezeti feltételeitől: maró vagy vegyi anyagok, tengervíz jelenlététől, éleken való felfekvésőtől, extrém hőmérsékleti viszonyoktól stb.) függően a termék élettartama akár egyetlen használatra korlátozódhat.

A terméket le kell selejtezni, ha:

- Több, mint 10 éves és tartalmaz műanyag vagy textil alkatrészeket.
- Nagy esés vagy erchátás érte.
- A termék felülvizsgálatának eredménye nem kielégítő. Ha a használat biztonságosságát illetően bármilyen kértely merül fel.
- Nem ismeri pontosan a termék előzetes használatának körülményeit.
- Használatba elavult (jogszabályok, szabványok, technikák változása vagy az újabb felszerelésekkel való kompatibilitás hiánya stb. miatt).
- A selejteltzett terméket semmisítse meg, hogy azt a későbbiekben se lehessen használni.

Jelmegjázarat:

A. Élettartam: 10 év - B. Jelölés - C. Használat hőmérsékleti tartománya - D. Övintézkedések a használat során - E. Tisztítás/ferőtöltetés.

Ha a sisak beszemélyesdött (olaj, kátrány, festék stb.), külséjét vízzel és színezappalnal (mosószappannal) tisztítsa. Kerülje a sisakra vagy annak viselőjére káros anyagokat.

- F. Szállítás - G. Tárolás/szállítás.

A homlokpántot szükítse le, és helyezze a sisak belsejébe. Tároláshoz/szállításhoz használja a VERTEX/STRATO tárolózsákot. Ne nyomja össze a sisakot.

- H. Módosítás/javítás (a Petzl szakszervizén kívül tilos, kivéve a pótkalktrészek cseréjét)
- I. Kérdések/kapcsolat

3 év garancia

Minden gyártási vagy anyaghibára. A garancia nem vonatkozik a következőkre: normális elhasználódás, módosítások vagy házilagos javítások, helytelen tárolás, hanyagság, nem rendeltetésszerű használat.

Veszélyt jelző piktogrammok

1. Súlyos vagy halálos sérülés kockázatával járó, veszélyes szituáció.
2. Váratlan esemény vagy sérülés valós veszélye.
3. Fontos információ a termék működéséről vagy használatáról.
4. Nem kompatibilis felszerelés.

Nyomon követhetőség és jelölés

a. Megfelel az egyéni védőfelszerelésekre vonatkozó jogszabályoknak.
EK típusantúsványt kiállító notifikációs szervezet - b. Nyomon követhetőség: számisor - c. Homlokpánt - d. Egyedi azonosítószám - e. Gyártás éve - f. Gyártás hónapja - g. Tételszám - h. Egyedi azonosító - i. Szabványszám - j. Olvassa el figyelmenes ezt a tájékoztatót - k. Modell azonosítója - l. A gyártó címe - m. Gyártás dátuma (hónap/év)

RU

Эта инструкция показывает, как правильно использовать ваше снаряжение. Данная инструкция по эксплуатации представляет только некоторые правильные способы и техники использования вашего снаряжения. Предупредительные знаки информируют вас только о некоторых потенциальных рисках, связанных с использованием вашего снаряжения. Инструкция не описывает все возможные риски. Регулярно проверяйте сайт Petzl.com, там вы найдете последние версии данного документа и дополнительную информацию. Лично вы несете ответственность за соблюдение всех мер предосторожности и за правильное использование своего снаряжения. Неправильное использование данного снаряжения может привести к возникновению дополнительных рисков. В случае возникновения каких-либо сомнений или трудностей обращайтесь в компанию Petzl.

1. Область применения

Каска для работы на высоте и на земле и для альпинизма. Средство индивидуальной защиты (СИЗ) головы, используемое для защиты головы от повреждений, наносимых падающими предметами. *. Данная каска отвечает требованиям стандарта EN 12492, только если подбородочный ремешь находится в положении, соответствующем прочности более 50 кг. **ВНИМАНИЕ:** данная каска не относится к электроизоляционному классу из-за наличия вентиляционных отверстий. Ношение каски может значительно уменьшить риск травмы головы, но не обеспечивает защиту от всех возможных ударов. При сильном ударе каска деформируется, поглощая максимально возможное количество энергии. В некоторых случаях каска может даже разрушиться, зашивив вас. Не используйте данную каску в тех видах деятельности, для которых она не предназначена.

Ответственность

ВНИМАНИЕ
Деятельность, связанная с использованием данного снаряжения, опасна по своей природе.
Лично вы несете ответственность за свои действия, решения и безопасность.

Перед использованием данного снаряжения вы должны:

- Прочитать и понять все инструкции по эксплуатации.
- Пройти специальную подготовку по применению данного снаряжения.
- Ознакомиться с потенциальными возможностями вашего снаряжения и ограничениями по его применению.
- Осознать и принять возможные риски, связанные с использованием этого снаряжения.

Игнорирование любого из этих предупреждений может привести к серьезным травмам и даже к смерти.

Это изделие может использоваться только лицами, прошедшими специальную подготовку, или под непосредственным контролем компетентного лица. Лично вы несете ответственность за свои действия, решения и безопасность, и только вы отвечаете за последствия этих действий. Если вы неспособны взять на себя ответственность за использование данного снаряжения или если вы не поняли инструкции по эксплуатации, не используйте данное снаряжение.

2. Составные части

(1) Корпус, (2) Несущая лента, (3) Колесики для регулировки несущей ленты, (4) Праща для регулировки подбородочного ремня, (5) Праща для закрытия и натяжения подбородочного ремня, (6) Вентиляционные отверстия, (7) Боковые прорези для крепления защитных наушников, (8) Клипсы для налобного фонаря, (9) Фронтальная и задняя прорезь для установки фонаря, (10) Отверстия для установки защитного щитка, (11) Подкладка для комфорта, (12) Подкладка из FCS, (12 bis) Подкладка из EPP. Основные материалы: корпус из акрилонитрилбутадиенстирола (ABS), стропы из полиэстера.

3. Осмотр изделия

Ваша безопасность напрямую связана с состоянием ваших СИЗ. Petzl рекомендует проводить плановый осмотр СИЗ компетентным лицом как минимум каждые 12 месяцев (в зависимости от местного законодательства в вашей стране, а также от условий использования снаряжения). При плановом осмотре следуйте рекомендациям на сайте Petzl.com. Результаты планового осмотра занесите в инспекционную форму вашего СИЗ, в которой должна содержаться следующая информация: тип СИЗ, модель, контактная информация производителя, серийный или индивидуальный номер, дата изготовления, дата покупки, дата первого использования, дата следующего планового осмотра, дефекты, примечания, имя и подпись инспектора.

Перед каждым использованием

Перед каждым использованием проверьте состояние корпуса каски и несущей ленты (на отсутствие трещин, деформаций снаружи или внутри и т.д.). Проверьте состояние строп и швов. Убедитесь, что система регулировки несущей ленты и пражка подбородочного ремня работают правильно. Проверьте регулировку прочности подбородочного ремня. **ВНИМАНИЕ:** сильный удар может привести к появлению на каске невидимых глазу повреждений и существенно снизить ее защитные качества. После сильного удара каску следует незамедлительно изъять из использования.

4. Надевание и регулировка каски

Выбор прочности подбородочного ремня

Каска поставляется с подбородочным ремнем в положении, соответствующем прочности более 50 кг. Выберите прочность ремня в зависимости от условий использования каски: - Работа на земле: подбородочный ремешь в положении, соответствующем прочности менее 25 кг, для уменьшения риска удущения в случае зацепления каски. - Работа на высоте: подбородочный ремешь в положении, соответствующем прочности более 50 кг, для уменьшения риска потери каски при падении. **Подготовка** Для наклеив и других маркировок используйте только участки с гладкой поверхностью. Можно использовать фирменные наклейки Petzl. Не наносите на каску краски, растворители, клеи или наклейки, кроме тех, которые рекомендованы Petzl. **Регулировка** Смотрите схему в разделе 4.

Проверьте правильность расположения каски. Проверьте, что каска правильно зафиксирована и располагается по центру головы. Хорошо отрегулированная каска (с минимальным смещением вперед-назад или из стороны в сторону) обеспечивает наилучшую защиту.

Для обеспечения надежной защиты каска должна быть хорошо отрегулирована по голове пользователя. Не используйте каску, если у вас не получается правильно ее отрегулировать.

5. Меры предосторожности

- Ваша каска может быть повреждена при неправильном с ней обращении.
- Не сидите на каске, не залаткивайте ее с силой в рюкзаке, не роняйте, избегайте контактов с режущими и колющими предметами и т.д.
- Не подвергайте каску воздействию высоких температур: например, оставляя ее внутри автомобиля, стоящего на солнце.
- Некоторые химические вещества – в особенности, растворители – могут повредить вашу каску. Берегите свою каску от контакта с подобными химическими веществами.
- Данная каска протестирована в диапазоне температур от -30° C до +50° C.

6. Снятие/крепление подбородочного ремня

Смотрите схему в разделе 6.

7. Снятие/крепление несущей ленты

Отрегулируйте высоту несущей ленты на лбу (два регулировочных отверстия для вертикального позиционирования несущей ленты).

8. Аксессуары

Проверьте совместимость аксессуаров и вашей каски.

9. Дополнительная информация

Данное снаряжение отвечает требованиям норм (ЕС) 2016/425, касающихся средств индивидуальной защиты. Декларация о соответствии требованиям ЕС находится на сайте Petzl.com.

Выбраковка снаряжения:
ВНИМАНИЕ: особые обстоятельства могут вызвать уменьшение срока службы изделия, вплоть до однократного применения; например: способ и интенсивность использования, воздействие окружающей среды, воздействие морской среды, работа с агрессивными химическими веществами, экстремальные температуры, контакт с острыми гранями и т.д.
Медленно выбраковывайте любое снаряжение, если:
- Ему больше 10 лет и оно изготовлено из пластика или текстиля.
- Оно подвергалось падению, сильному рывку или большой нагрузке.
- Оно не удовлетворило требованиям при осмотре. У вас есть сомнения в его надежности.

- Вы не знаете полную историю его эксплуатации.
- Когда оно устарело и более не соответствует новым стандартам, законам, технике или несоместиво с другим снаряжением и т.д.
- Чтобы избежать дальнейшего использования выбракованного снаряжения, его следует уничтожить.

Рисунки:

A. Срок службы: 10 лет - В. Маркировка - С. Допустимый температурный режим - D. Меры предосторожности - Е. Чистка/дезинфекция. Если каска подвергалась загрязнению (нефтью, маслом, смолой, краской и т.д.), тщательно очистите ее с внешней стороны с помощью воды и хозяйственного мыла. Избегайте контакта с лубриками/веществами, вредными для каски и того, кто ее носит.

F. Сушка - G. Хранение/транспортировка. Уменьшите размер несущей ленты и уберите ее внутрь каски. Для хранения/транспортировки используйте защитный чехол VERTEX/STRATO. Не сжимайте каску.
- Н. Модификация/ремонт (запрещены вне мастерских Petzl, за исключением заменяемых частей) - **I. Вопросы/контакты**

Гарантия 3 года

От любых дефектов материала и производственных дефектов. Гарантия не распространяется на следующие случаи: нормальный износ, окисление, изменение конструкции или переделака изделия, неправильное хранение и плохой уход, повреждения, вызванные небрежным отношением к изделию, а также использование изделия не по назначению.

Предупредительные знаки

1. Ситуация, представляющая неизбежный риск получения серьезных травм или ведущая к смерти.
2. Ситуация, представляющая риск возникновения несчастного случая или получения травм.
3. Важная информация о работе или о характеристиках вашего снаряжения.
4. Техническая несовместимость.

Прослеживаемость и маркировка продукции

a. Отвечает требованиям стандартов, относящихся к СИЗ. Зарегистрированная организация, которая провела проверку на соответствие стандартам ЕС
- b. Прослеживаемость: матрица данных
- c. Несущая лента
- d. Серийный номер
- e. Год изготовления
- f. Месяц изготовления
- g. Номер партии
- h. Индивидуальный номер изделия
- i. Стандарты
- j. Внимательно читайте инструкцию по эксплуатации
- k. Идентификация модели
- l. Адрес производителя
- m. Дата производства (месяц/год)

CN

Эта инструкция向您解释如何使用您的装备。这里只描述正确无误的技术和使用方法。

警示标志将告知您使用该装备时的潜在危险，但并不完全详尽。请登录Petzl.com查阅更新和附加信息。您有责任阅读每一条警示且正确使用您的装备。任何错误的使用都将造成额外危险。如果您有任何疑问或对于理解这些文件有困难的话，请联系Petzl。

1.应用范围

高空作业及地面作业用头盔。用于保护头部免受坠落物伤害的个人保护设备（PPE）。* - 如果设置下颌带的强度大于50公斤时，头盔符合EN 12492标准。

警告：该款通风头盔无绝缘认证等级。佩戴头盔将大大降低头部受伤的风险，但不能保证为所有撞击提供保护。在经历严重撞击后，头盔会通过自身变形来吸收大部份能量，有时候头盔甚至会破裂。不要把头盔用于设计之外的用途。

责任

警告
凡涉及使用此装备的活动都具有一定危险性。您应对个人的行动、决定和安全负责。

在使用此装备前，您必须：

- 阅读并理解全部使用指南。
- 针对其正确使用方法，进行特定训练。
- 熟悉您的装备，了解其性能及使用限制。
- 理解并接受所涉及到的危险。

一旦忽视上述任何一条警告，将有可能造成严重伤害甚至死亡。该产品必须由有能力且负责任的人来使用，或在有能力且负责任的人，直接目视监督下使用。

您应对个人的行动、决定和安全负责并承担后果。如果您无法承担相关责任或无法完全理解本使用说明，那么不要使用此装备。

2.部件名称

（1）外壳，（2）头带，（3）头带调整转盘，（4）下颌带调节扣，（5）下颌带关闭及收紧扣，（6）通风孔，（7）两侧听觉保护设备凹槽，（8）头灯带夹，（9）前部及后部头灯安装槽，（10）侧部眼罩安装孔，（11）头带泡棉，（12）EPS内衬，（12 bis）EPP内衬。
主要材质：丙烯腈-丁二烯-苯乙烯共聚物（ABS）外壳、聚酯扁带。

3.检测、检查要点

您的安全和您装备的状态密切相关。

Petzl建议至少每12个月请专业人士进行全面检测（根据每个国家现行法规以及具体使用情况）。请根据Petzl.com网站上描述的操作方式进行检查。在您的PPE检查表格中记录：类型、型号、生产商信息、序列号或独立编码，生产、购买、第一次使用和下一次检查日期，问题、评论、检查者姓名和签名。

每次使用前

每次使用前，检查头盔外壳及头带的状态（确保头盔内外均无任何裂痕或变形等）。检查扁带和缝线状况。确保头带调节系统及下颌带卡扣可正常使用。检查下颌带受力强度调节情况。警告：一次严重冲击后，可能在头盔内部留下一些不明显的裂纹，将有可能降低头盔的强度和能量吸收能力。头盔在经历过一次严重冲击后要立即淘汰。

4.如何佩戴和调节头盔

选择下颌带受力强度

初次使用时，头盔默认受力强度为50公斤。根据头盔使用用途选择下颌带的受力强度：
- 地面工作：下颌带位于小于25公斤受力位置，以便降低鈎挂时勒颈的风险。
- 高空作业：下颌带位于大于50公斤受力位置，以便降低坠落时脱落的风险。

准备

只可在头盔光滑区域使用贴纸或其他个人化标记。Petzl贴纸是经过许可的。不要使用任何Petzl不推荐使用的涂料、溶剂、粘剂或贴纸。

调节

见图4。

确保您的头盔正确佩戴。

确保头盔正确地佩戴于头顶中心位置。头盔调节到最佳位置（减少前移、后移以及侧移），可以最大限度保证其安全性。为了确获得充分保护，使用者必须将头盔调节至与其头部大小形状合适。如果头盔无法调节至合适大小，请勿使用。

5.使用注意事项

- 错误的维护会导致头盔损坏。
- 不要坐在头盔上，不要使其在背包内受压，或使其跌落、接触到尖锐或锋利物等。
- 不要使头盔暴露于高温之下，例如放置在阳光直射的车内。
- 某些化学品，尤其是溶剂，会损坏头盔外观。保护头盔避免接触这类化学品。
- 该头盔经检测可用于-30° C至+50° C之间。

6.下颌带的拆卸与安装

见图6。

7.头带的拆卸与安装

确保前额头带的高度调节至合适位置（头带垂直位置有两个调节孔）。

8.配件

检查配件与您的头盔兼容。

9.附加信息

该产品符合欧盟2016/425个人保护设备法规。请登录Petzl.com查看符合欧盟标准声明。

淘汰您的装备：

- 警告：一次意外事故可能导致产品在首次使用后即被淘汰，这取决于使用方式及强度、使用环境（严酷的环境、海洋环境、尖锐边缘、极限温度、化学产品等）。
- 何时需要淘汰您的装备：
 - 塑料或纺织产品自生产之日起已超过10年。
 - 经历过严重冲击或负荷。
 - 无法通过产品检测。您对其安全性产生怀疑。
 - 您不清楚产品的全部使用历史。
 - 因为法律、标准、技术、或其它装备不兼容等问题而不得不淘汰。
- 销毁这些产品以防将来误用。

图标:

A.寿命：10年 - B.标志 - C.使用温度范围 - D.使用注意 - E.清理/消毒。
如果头盔变脏（沾上了油、沥青、油漆等），用清水和香皂清洗外壳。避免让头盔及佩戴者接触任何有害物质。

- F.干燥 - G.存放/运输。

缩短头带并将其放入头盔内部。为了便于保存和运输，请使用VERTEX/STRATO收纳套。不要使您的头盔受挤压。
- H.改造/修理（不能在Petzl以外的地方修理，除了更换零件）- **I.问题/联系**

3年质保

针对材料或生产上的缺陷。例外：正常的磨损、氧化、自行改装或改良、不正确存放、欠佳的保养、使用疏忽或用于非该产品设计之用途。

警告标志

1.表示有即刻产生严重伤害或死亡风险的情况。2.表示有潜在的意外或伤害风险。3.表示产品在功能或性能方面的重要信息。4.表示装备的不兼容性。

可追溯性及标示

a.符合PPE标准的要求。进行EU测试的机构
- b.追踪：信息
- c.头带
- d.独立序号
- e.生产年份
- f.生产月份
- g.序列号
- h.独立身份识别号
- i.标准
- j.仔细阅读说明书
- k.型号识别
- l.生产商地址
- m.生产日期（月份/年份）

В тази списковка е обяснено как правилно да използвате средството.

Представени са само някои методи и начини на употреба. Предупредителни надписи ви информират за потенциални рискове, свързани с употребата на средствата, но не е възможно да бъдат описани всички. Следете редовно актуализацията и допълнителна информация на страницата Petzl.com.

Вие носите отговорност за спазването на всяко предупреждение и за правилното използване на средствата. Всяко неправилно действие при използване на средството ще доведе до допълнителен риск. Свържете се с Petzl, ако имате съмнения или затруднения да разберете нещо.

1. Предназначение

Каска за работа на височина, работа от земята и алпинизъм. Лично предпазно средство (ЛПС) за защита на главата от удари от падащи обекти.

* Тази каска съответства на стандарт EN 12492, само ако бутонът за якост на подборника е в позиция над 50 kg.

ВНИМАНИЕ: вентилационните отвори отнемат съответствието за електроизолация.

Носенето на каска намалява значително риска от травми на главата, но не гарантира защита срещу всякакви удари. При много силни удари, превишаващи стойностите в стандартите, каската поглъща максимално енергия като се деформира, понякога до счупване.

Не употребявайте тази каска за дейности, за които не е предвидена.

Отговорност

ВНИМАНИЕ

Дейностите, изискващи употребата на това средство, по принцип са опасни.

Вие носите отговорност за вашите действия, решения и за вашата безопасност.

Преди да започнете да употребявате това средство, трябва:

- Да прочетете и разберете всички инструкции за употреба.
- Да научите специфичните за средството начини на употреба.
- Да се усъвършенствате в работа със средството, да познавате качествата и възможностите му.
- Да разберете и осъзнаете съществуващия риск.

Неспазването дори на едно от тези предупреждения може да доведе до тежки, дори смъртосни травми.

Този продукт трябва да се използва или от компетентни и добре осведомени лица, или работещит с него трябва да бъде под непосредствен зрителен контрол на такова лице.

Вие носите отговорност за вашите действия, решения и за вашата безопасност и вие ще поемете последиците. Ако не сте в състояние да поемете тази отговорност или не сте разбрали добре указанията за употреба, не използвайте това средство.

2. Номерация на елементите

(1) Корпус, (2) Обръч около главата, (3) Копелца за регулиране на обръча, (4) Катармата за регулиране на подборника, (5) Катармата за затваряне и заглгане на подборника, (6) Вентилационни отвори, (7) Странични отвори за фиксиране на защитни средства за слуха, (8) Фиксатори за челна лампа, (9) Преден жлеб за фиксиране на челна лампа, (10) Отвори за фиксиране на лицево шлем, (11) Лента от пена върху обръча около главата, (12) Дъно от EPS, (12 bis) Дъно от EPP. Основни материали: корпус от акрилонитрил-бутадиен-стирол (ABS), ленти от полиестер.

3. Контрол, начин на проверка

Вашата безопасност зависи от състоянието на средствата. Petzl препоръчва задълбочена проверка от компетентно лице най-малко веднъж на всеки 12 месеца (в зависимост от действащите в страната наредби и от начина и условията на употреба). Спазвайте указанията за проверка, посочени на Petzl.com. Запишете резултатите от проверката в паспорта на ЛПС: тип, модел, данни за производителя, сериен или индивидуален номер; датите на производство, покупка, първа употреба, следваща периодична проверка, дефекти, забележки, име и подпис на инспектора.

Преди всяка употреба

Преди всяка употреба проверявайте състоянието на корпуса и обръча около главата (за пукнатини, деформации отвори или отвори...). Контролирайте състоянието на лентите и шевовете. Проверете правилното функциониране на устройството за регулиране и катармата на подборника. Проверете подборника на каква якост е регулиран. ВНИМАНИЕ: след силен удар вътрешни невидими пукнатини по каската могат да намалят якостта ѝ и способността ѝ за поглъщане на енергия. Бракувайте каската след силен удар.

4. Поставяне на каската

Избор относно якостта на подборника

Каската се продава с подборник, регулиран в позиция над 50 kg. Изберете якост на подборника в зависимост от предстоящия начин на използване:

- Работа на земята: подборникът трябва да е регулиран в позиция да се откача под 25 kg, за да се избегне риска от нежелано заключаване на каската.

- Работа на височина: подборникът трябва да е регулиран в позиция да се откача над 50 kg, за да се избегне риска от откъчане на каската при удар.

Подготовка

За поставяне на стикери и лична маркировка употребявайте само гладките зони. Стикерите на Petzl са безопасни. Не използвайте бои, разредители, лепила или самозалепващи се стикери с изключение на тези, посочени в инструкциите на Petzl.

Регулиране

Вижте рисунката в параграф 4.

Проверете дали каската е правилно поставена.

Проверете дали каската е добре центрирана върху главата. Колкото по-добре е регулирана една каска (ограничени движения напред, назад и настрана), толкова по-добра защита ще имате.

За да осигури надеждна защита, каската трябва да бъде адаптирана или регулирана според размера на главата на ползвателя. Не използвайте тази каска, ако не се регулира добре по главата ви.

5. Предупреждения при употреба

- Каските са чувствителни на грубо отношение с тях.

- Не сядате върху каската, не я натискате в раницата, не я хвърляйте, не я поставяте в контакт с остри или ремъци предмети...

- Не излагайте каската на висока температура например на слънце в колата.

- Някои химически продукти особено разтворителите оказват влияние върху физическите качества на каската. Пазете каската от такъв тип химически продукти.

- Тази каска е тествана, за да се използва при температури между -30° C и +50° C.

6. Демонтаж/монтаж да подборника

Вижте рисунката в параграф 6.

7. Демонтаж/монтаж на обръча около главата

Внимавайте добре да регулирате височината, на която стои каската върху челото ви (два оборота за вертикално позициониране на обръча около главата).

8. Аксесоари

Проверете дали допълнителните средства са съвместими с каската.

9. Допълнителна информация

Този продукт съответства на регламент (ЕС) 2016/425 относно личните предпазни средства. ЕС декларацията за съответствие можете да намерите на страницата Petzl.com.

Бракуване на продукта:

ВНИМАНИЕ: някое извънредно събитие може да доведе до бракуване на даден продукт само след еднократно използване (в зависимост от вида и интензивността на употребата, средата, в която се ползва: агресивна среда, морска среда, остри ръбове, екстремни температури, химически вещества...).

Един продукт трябва да се бракува, когато:

- Той е на повече от 10 години и е съставен от пластмасови или текстилни материали.

- Понесъл е значителен удар или натоварване.

- Резултатът от проверката на продукта е незадоволителен. Съмнявате се в неговата надеждност.

- Нямате информация как е бил използван преди това.

- Той е морално остарял (поради промяна в законодателството, стандартите, методите на използване, несъвместимост с останалите средства...).

Унищожете тези продукти, за да не се употребяват повече.

Пиктографи:

A. Срок на годност: 10 години - В. Маркировка - C. Разрешена температура

D. Предупреждения при употреба - E. Почистена/дезинфекция.

Ако каската е замърсена (масла, смоли, боя...), почистете я добре откъм с вода и марсилски сапун. Избягвайте всякакви продукти, вредни за каската и за ползвателя.

- F. Сушене - G. Съхранение/транспорт.

Свийте обръча и го върнете вътре в каската. Съхранявайте и транспортирайте каската в калъфа за VERTEX/STRATO. Не натискайте каската.

- H. Модификации/ремонти (забранени са извън сервизите на Petzl, изключение само за резервни части - I. Въпроси/контакти

Гаранция 3 години

Отнася се до всякакви дефекти в материалите или при производството. Гаранцията не важи при: нормално износване, оксидация, модификации или ремонти, лошо съхранение, лошо поддръжане, употреба на продукта не по предназначение.

Табела за безопасност

1. Ситуация с неизбегим риск от тежко нараняване или фатален изход.
2. Ситуация с опасност от възможен инцидент или нараняване.
3. Важна информация относно начина на функциониране или спецификацията на продукта.
4. Несъвместимост на средствата.

Контрол и маркировка

a. Отговор на изискванията на регламента за ЛПС. Нотифициран орган за изпитание ЕС на типа - b. Контрол: основни данни - c. Обръч около главата - d. Индивидуален номер - e. Година на производство - f. Месец на производство - g. Номер на партида - h. Индивидуална идентификация - i. Стандарти - j. Прочетете внимателно техническите указания - k. Идентификация на модела - l. Адрес на производителя - m. Дата на производство (месец/година)

KR

คู่มือการใช้งานนี้ อธิบายให้ทราบถึงวิธีการใช้อุปกรณ์อย่างถูกต้อง ได้รับความข้อมูลทางเทคนิคและการใช้งาน เครื่องหมายคำเตือนให้บอกให้คุณทราบถึงอันตรายบางส่วนที่อาจเกิดขึ้นจากการใช้งานของอุปกรณ์ แต่ไม่อาจบอกได้ทั้งหมด ตรวจสอบเว็บไซต์ Pezel.com เพื่อหาข้อมูลเพิ่มเติมล่าสุด

เป็นความรับผิดชอบของคุณในการมีระดับหรือค่าเตือนและการใช้อุปกรณ์อย่างถูกต้อง ข้อผิดพลาดในการใช้อุปกรณ์จะทำให้เกิดอันตราย ติดต่อกับ Pezel หรือตัวแทนจำหน่ายที่มีชื่อเสียง หรือไม่เข้าใจข้อความในคู่มือนี้

1. ส่วนที่เกี่ยวข้องกัน

หมวกถูกออกแบบมาเพื่อใช้ในการทำงานที่สูง และบนพื้นดิน และกับการใ้ถูกใช้งาน อุปกรณ์นี้เป็นอุปกรณ์ป้องกันกับส่วนบุคคล (PPE) เพื่อปกป้องศีรษะ ใช้สำหรับป้องกันเสียงของรถยกเท่านั้น

- หมวกนี้ได้ผ่านข้อกำหนดมาตรฐาน EN 12492 ในกรณีที่ความแข็งแรงของสายรัดคางมากกว่า 50 กกต่อหัวนั้น

คำเตือน หมวกชนิดนี้ไม่มีระบบอากาศจึงไม่มีฉนวนป้องกันกระแสไฟฟ้า การสวมหมวกชนิดนี้ไม่สามารถลดความเสี่ยงจากการบาดเจ็บที่ศีรษะได้ แต่ไม่สามารถป้องกันผลกระทบจากการอักเสบที่ศีรษะได้ทั้งหมด ในการกระแทกที่รุนแรง หมวกอาจผิดรูปจากความร้อนแรงของกระแสไฟฟ้าที่เกิดขึ้น และในบางครั้งอาจถึงจุดที่ทำให้หมวกเสียหายได้

ห้ามใช้หมวกชนิดนี้กับกิจกรรมอื่น ๆ ซึ่งไม่ได้ออกแบบมาให้ใช้งาน

ความรับผิดชอบ

คำเตือน กิจกรรมที่เกี่ยวข้องกับการใช้อุปกรณ์นี้ เป็นสิ่งที่อันตราย ผู้ใช้ซึ่งมีความรับผิดชอบต่อการกระทำที่ผิดพลาดและความปลอดภัย

ก่อนการใช้อุปกรณ์นี้ จะต้อง

- อ่านและทำความเข้าใจคู่มือการใช้งาน
- การฝึกฝนโดยเฉพาะเพื่อการใช้งานที่ถูกต้อง
- ทำความคุ้นเคยกับความสามารถและข้อจำกัดในการใช้งานของมัน
- เข้าใจและยอมรับความเสี่ยงที่เกี่ยวข้อง

การขาดความรับผิดชอบจะละเมิดต่อข้อมูลนี้ อาจมีผลให้เกิดการบาดเจ็บสาหัสหรืออาจถึงแก่ชีวิต

อุปกรณ์นี้จะต้องถูกใช้งานโดยผู้ที่มีความสามารถเพียงพอและมีความรับผิดชอบหรือใช้ในสถานที่ที่อยู่นอกเหนือการควบคุมโดยช่างเทคนิคโดยผู้เชี่ยวชาญ

เป็นความรับผิดชอบของผู้ใช้งานคือวิธีการใช้ การตัดสินใจความปลอดภัย และยอมรับในผลที่เกิดขึ้นจากวิธีการนั้น ไม่ควรใช้อุปกรณ์นี้ถ้าคุณไม่สามารถ หรือไม่อยู่ในสภาวะที่จะรับผิดชอบต่อความเสี่ยงที่จะเกิดขึ้นหรือไม่เข้าใจข้อความในคู่มือการใช้งาน

2. ชื่อของส่วนประกอบ

- (1) เปลือกหมวก (2) สายรัดรอบศีรษะ (3) ลูกล่อสำหรับปรับสายรัดรอบศีรษะ (4) ตัวล็อกปรับตำแหน่งสายรัดคาง (5) หัวเข็มขัดสำหรับปรับสายรัดคาง (6) ช่องระบายอากาศ (7) ช่องด้านข้างสำหรับติดตั้งอุปกรณ์ป้องกันเสียง (8) คลิปสำหรับติดไฟฉาย (9) ช่องสำหรับติดตั้งไฟฉายด้านหลัง (10) ช่องสำหรับติดตั้งแถบป้องกันสายตาด้านหลัง (11) แผ่นโฟมรองรับรอบศีรษะ (12) EPS บุองด้านหลัง (11 bis) EPP บุองด้านหลังในวัสดุหลักที่ผลิต เปลือกหมวกทำจากวัสดุ acrylonitrile butadiene styrene (ABS) สายรัดทำจากโพลีเอสเตอร์

3. การตรวจสอบ จุดตรวจสอบ

ความปลอดภัยของคุณขึ้นอยู่กับความสมบูรณ์ของอุปกรณ์ของคุณ Pezel แนะนำให้ตรวจสอบและเช็คของอุปกรณ์โดยผู้เชี่ยวชาญ อย่างน้อยทุก 12 เดือน (ขึ้นอยู่กับข้อกำหนดกฎหมายของประเทศและสภาพการใช้งาน) ทำตามขั้นตอนที่แสดงไว้ที่ Pezel.com บันทึกผลการตรวจสอบ PPE ลงในแบบฟอร์มตรวจสอบ เช็ค ชนิด รุ่น ข้อมูลของโรงงานผู้ผลิต หมายเลขลำดับการผลิต หรือหมายเลขกำกับอุปกรณ์ วันที่ของการผลิตวันที่สั่งซื้อ วันที่ใช้งานครั้งแรก กำหนดการตรวจสอบเช็คครั้งต่อไป ปัญหาที่พบ ความคิดเห็น ชื่อของผู้ตรวจสอบพร้อมลายเซ็น

ก่อนการใช้งานแต่ละครั้ง

ก่อนการใช้งานทุกครั้ง ตรวจสอบสภาพของเปลือกหมวกและระบบของสายรัดรอบศีรษะ (ดูว่าไม่มีรอยแตกหรือการบิดเบี้ยวเสียรูปทรงทั้งภายนอกและภายใน) ตรวจสอบสภาพของสายรัดและรอยเข็ม ตรวจสอบระบบปรับสายรัดรอบศีรษะและตัวล็อกสายรัดคางว่าใช้งานได้อย่างถูกต้อง ตรวจสอบค่าความแข็งแรงของสายรัดคาง คำเตือน การกระแทกอย่างแรงที่หมวกจะทำให้ประสิทธิภาพในการป้องกันของหมวกลดลง (การดูดซับแรงกระแทก ความแข็งแรง) โดยบางครั้งอาจมองไม่เห็นร่องรอยบนเปลือกหมวกหลังจากมีการกระแทกที่รุนแรงเกิดขึ้น

4. วิธีการสวมใส่และปรับขนาดหมวก

ระดับความแข็งแรงของสายรัดคาง

สายรัดคางถูกกำหนดจากโรงงานผลิตให้มีความแข็งแรงมากกว่า 50 กก. การกำหนดค่าความแข็งแรงของสายรัดคาง ขึ้นอยู่กับแผนการใช้งานของหมวก - การทำงานบนพื้น: สายรัดคางจะถูกกำหนดค่าความแข็งแรงไว้ที่น้อยกว่า 25 กก เพื่อลดความเสี่ยงจากการถูกรัดคอ ถ้าหมวกถูกชนหรือติดกับสิ่งกีดขวาง - การทำงานบนที่สูง: กำหนดค่าของความแข็งแรงของสายรัดคางไว้มากกว่า 50 กก เพื่อลดความเสี่ยงจากการที่หมวกจะหลุดออกในขณะที่คล่องตัว

การเตรียมการ

ใช้เฉพาะพื้นที่ผิวเรียบที่กำหนดไว้บนหมวก สำหรับติดตั้งเคอร์หรือเครื่องขยายเฉพาะ สติคเกอร์ของ Pezel ได้ผ่านการตรวจสอบแล้ว ห้ามทำสี สารละลาย ทากาว หรือ ดินสอแบบกวาดบน ทำตามคำแนะนำนำโดย Pezel

การปรับขนาด

ดูภาพประกอบที่แสดงไว้ในย่อหน้าที่ 4

ตรวจสอบว่าหมวกของคุณมีขนาดที่สวมใส่ได้พอดี

ต้องแน่ใจว่าหมวกนั้นสวมใส่ได้พอดีและอยู่ตำแหน่งกลางศีรษะของผู้ใช้งาน หมวกจะต้องปรับได้พอดี (การเลื่อนจากหน้าไปหลัง หรือจากข้างหนึ่งไปอีกข้างไมมาก) ช่วยป้องกันการกระแทกได้ดี เพื่อให้แน่ใจว่าป้องกันได้เพียงพอ หมวกจะต้องปรับขนาดให้พอดีกับศีรษะของผู้ใช้ อย่าสวมหมวกที่ไม่สามารถปรับขนาดให้พอดีกับศีรษะของคุณ

5. ข้อควรระวังจากการใช้

- หมวกชนิดนี้อาจเสียหายจากการละเมิดข้อสั่งเหล่านี้
 - ห้ามนั่งทับบนหมวก การบีบรัดที่แน่นเกินไป การกดหมัก การถูกเสียดสีกับวัตถุแหลมคม
 - อย่าเก็บหมวกไว้ในที่มีอุณหภูมิสูงเกินไป เช่น วางไว้ในยานพาหนะที่รับแสงอาทิตย์โดยตรง
 - สารเคมีบางชนิด โดยเฉพาะสารละลาย อาจทำลายให้หมวกเสียหายได้ ป้องกันหมวกจากการถูกสัมผัสกับสารเคมี
- หมวกรุ่นนี้ได้เคยทดลองใช้ในที่ ที่อุณหภูมิระหว่าง -30°C และ +50°C

6. การปลดสายรัดคางออก/การติดยึด

ดูภาพประกอบที่แสดงไว้ในย่อหน้าที่ 6

7. การถอดสายรัดรอบศีรษะ/การติดยึด

แน่ใจว่าได้ปรับความสูงของสายรัดรอบศีรษะที่ตำแหน่งหน้าผาก (ช่องช่องปรับสำหรับตำแหน่งแนวคิงบนสายรัดรอบศีรษะ)

8. อุปกรณ์เสริม

ตรวจสอบความเข้ากันได้ของอุปกรณ์เสริมกับหมวก

9. ข้อมูลเพิ่มเติม

อุปกรณ์นี้ได้ผลิตตามข้อกำหนดของข้อบังคับ (EU) 2016/425 ในเรื่อง อุปกรณ์ป้องกันกับส่วนบุคคล EU รายละเอียดข้อรับรองมาตรฐาน สามารถหาได้ที่ Pezel.com

ควยกเลิกการใช้อุปกรณ์เมื่อไร

ข้อควรระวัง ในกิจกรรมที่มีการใช้อุปกรณ์อย่างรุนแรงทำให้อุปกรณ์ต้องถูกเลิกใช้แม้หลังจากการใช้งานเพียงครั้งเดียวทั้งนี้ ขึ้นอยู่กับชนิดของการใช้งานและสภาพแวดล้อมของการใช้ (สภาพที่แจ้งขอพบ สถานที่ใกล้ทะเล ขอบมุมที่แหลมคม สภาพอากาศที่รุนแรง สารเคมี...)

อุปกรณ์จะต้องเลิกใช้ เมื่อ

- มีอายุเกินกว่า 10 ปี สำหรับผลิตภัณฑ์พลาสติก หรือสังกะ
- ได้เคยมีการกระชากอย่างรุนแรง หรือ เกินขีดจำกัด
- เมื่อไม่ผ่านการตรวจสอบสภาพ เมื่อมีข้อสงสัยหรือไม่แน่ใจ
- เมื่อไม่ทราบถึงประวัติการใช้งานมาก่อน
- เมื่อลดรุ่น ถ้าสมมติจากการเปลี่ยนกฎเกณฑ์มาตรฐานเทคนิค หรือ ความเข้ากันไม่ได้กับอุปกรณ์อื่น

ทำลายอุปกรณ์เพื่อป้องกันการนำกลับมาใช้ซ้ำ

สัญลักษณ์

- A. อุปกรณ์ใช้งาน 10 ปี - B. เครื่องขยาย - C. สภาพภูมิอากาศที่สามารถใช้งานได้ - D. ข้อควรระวังการใช้งาน - E. การทำความสะอาด/แจ้งข้อโรค ถ้าหมวกสกปรก หรือปนเปื้อนด้วยสาร (น้ำมัน น้ำมันดิน สีทา...) ให้ทำความสะอาดภายนอกด้วยน้ำและสบู่อย่างอ่อน หลีกเลี่ยงการถูกสัมผัสกับวัตถุที่เป็นอันตรายต่อหมวกและผู้สวมใส่
 - F. การทำให้อุ่น - G. การเก็บรักษาการขนส่ง
- ปรับขนาดของสายรัดรอบศีรษะให้เสถียรและสอดคล้องกับเข้าไปบนหมวก สำหรับการจัดเก็บ/ขนส่ง ใช้ถุง VERTEX/STRATO สำหรับเก็บ ห้ามทำการเป็นอัตโนมัติหมวก
- H. การตัดแปลงเพิ่มเติม/การซ่อมแซม (ภายนอกโรงงาน ห้ามทำ) ห้ามมีให้กระทำ ยกเว้น ในส่วนที่ชี้ขาดแทน) - I. ลำดับ/ติดต่อก

อุปกรณ์มีการรับประกันเป็นเวลา 3 ปี

เกี่ยวกับวัสดุหรือความบกพร่องจากการผลิต ข้อยกเว้นจากการรับประกัน การชำรุดบกพร่องจากการใช้งานตามปกติ ปฏิกริยาจากสารเคมี การแก้ไข/ตัดแปลง การเก็บรักษาไม่ถูกวิธี ขาดการดูแล การนำไปใช้งานที่นอกเหนือจากที่อุปกรณ์ได้ถูกออกแบบไว้

เครื่องหมายคำเตือน

1. สถานการณ์เสี่ยงที่จะเกิดขึ้นครบบาดเจ็บสาหัส หรือ เสียชีวิต 2. แสดงให้เห็นถึงความเสี่ยงต่อการเกิดอุบัติเหตุ หรือ การบาดเจ็บ 3. ข้อมูลสำคัญที่เกี่ยวข้องประสิทธิภาพในการใช้งาน หรือคุณสมบัติของอุปกรณ์ 4. ความเข้ากันไม่ได้ของอุปกรณ์

เครื่องหมายและข้อมูล

- a. มีคุณสมบัติตามข้อกำหนดของอุปกรณ์ PPE ซึ่งเฉพาะที่บอกถึงการถอดผ่านมาตรฐาน EU - b. การสืบมาตรฐาน ข้อมูลแหล่งกำเนิด - c. สายรัดรอบศีรษะ - d. หมายเลขลำดับ - e. ปีที่ผลิต - f. เดือนที่ผลิต - g. หมายเลขลำดับการผลิต - h. หมายเลขกำกับตัวอุปกรณ์ - i. มาตรฐาน - j. อ่านคู่มือการใช้รายละเอียด - k. ข้อมูลระบุรุ่น - l. ที่อยู่ของโรงงานผู้ผลิต - m. วันที่ของการผลิต (เดือน/ปี)